

AUTISMEVRIENDELIJKE GEVANGENIS  
Projectverslag project PC Brugge en PI Gent  
Actieplan ter inspiratie voor alle PI's

## Inhoud

1	VOORWOORD.....	3
2	PROJECTVERSLAG.....	4
2.1	Projectkader en financiering.....	4
2.2	Projectorganisatie.....	4
2.3	Doelstelling van het project.....	6
2.4	Bouwstenen.....	6
2.5	Actieplan en uitvoering Voluit.....	6
2.5.1	Inwerking in de Nieuwe Wandeling en bekendmaking project.....	6
2.5.2	Startmoment van het project: Wereld Autisme Dag 2 april.....	7
2.5.3	In kaart brengen vragen en noden van cliënten.....	8
2.5.4	Begeleiding van cliënten.....	10
2.5.5	Kennis verruimen en deskundigheidsbevordering.....	11
2.5.6	Aanwezigheid en adviesverlening.....	12
2.5.7	Uitwerken van concrete instrumenten.....	13
2.5.8	Netwerken en samenwerking.....	13
2.5.9	Wetenschappelijke onderbouwing en evaluatie acties.....	13
2.6	Actieplan en uitvoering OC Sint-Idesbald.....	14
2.6.1	Kennisverruiming en deskundigheidsbevordering.....	14
2.6.2	Observatie en participatie.....	16
2.6.3	Begeleiding en concrete interventies.....	17
2.6.4	Netwerken en samenwerking.....	20
2.7	Evaluatie van het project voor Voluit.....	20
2.8	Evaluatie van het project voor OC St.-Idesbald.....	21
2.9	Globale conclusie en aanbevelingen.....	21
2.10	Verspreiding van de realisaties.....	22
3	ACTIEPLAN AUTISMEVRIENDELIJKE GEVANGENIS.....	23
3.1	AUTISME : wat?.....	23
3.2	Emotionele ontwikkeling.....	23
3.3	RUST EN VERTROUWEN ALS BASISHOUDING.....	24
3.4	CONCRETE HANDVATEN en TIPS zeker voor mensen met autisme.....	24
3.4.1	Maak duidelijk wat je bedoelt.....	24

3.4.2	Bied voorspelbaarheid.....	26
3.4.3	Zorg voor een zintuiglijk aangepaste omgeving.....	27
3.4.4	Geef overzicht. ....	31
3.4.5	Geef tijd .....	32
3.4.6	Werk met sterke kanten en betrek mensen met autisme .....	33
3.4.7	Verruim je blik op autisme .....	33
4	Bibliografie.....	35

# 1 VOORWOORD

Met trots en dankbaarheid presenteren wij u ons projectverslag en actieplan rond Autisme Vriendelijke gevangenis. Wij, dat zijn de medewerkers van het OC St.-Idesbald, de beleidscoördinator van PC te Brugge en Voluit vzw, die zich in de periode maart 2022 tot en met mei 2023 inzetten voor het project.

Toen we het bericht kregen dat er middelen werden vrij gemaakt om te werken rond autisme in de gevangenissen van Gent en Brugge, konden we dit alleen maar toejuichen. De nood is zeer hoog om deskundige ondersteuning te bieden aan zowel gedetineerden, maar zeker ook alle medewerkers van justitie en Vlaamse Gemeenschap. Onze dank gaat dus uit naar het VAPH en het Departement Welzijn, Volksgezondheid en Gezin!

Onze dank gaat eveneens uit naar onze cliënten. Zij geven ons dagelijks inkijk in hun leefwereld en stellen zich open in de hoop veiligheid te vinden in deze verwarrende omgeving van de gevangenis. Hoe complex en onzeker hun situatie ook is, er blijft creativiteit, dankbaarheid en hoop. Hoop op een beter leven waar elk zijn plek mag vinden. Voor ons is het een les in nederigheid.

*“Na een lange tijd gespannen te wachten, in het donker, op zoek naar waarheid die je maar niet tot uitdrukking kan brengen. Het intense verlangen ernaar, met de afwisseling tussen vertrouwen en twijfel. Wanneer dan eindelijk het moment is aangebroken, het moment van de vrijlating, is dit enkel te begrijpen door mensen die dit zelf hebben ervaren.” (citaat van een cliënt)*

Verder zeker grote dank aan alle samenwerkingspartners in en buiten detentie. Het projectverslag maakt duidelijk dat het er te veel zijn om hier op te noemen. Dat de samenwerkingsverbanden nog steviger zijn, is zeker.

De startcontext voor de organisaties was totaal verschillend: OBRA|BAKEN (Voluit) is al 20 jaar actief met een team rond verstandelijke beperking en autisme in de gevangenis van Gent. Het project gaf een doorbraak om het thema nóg duidelijker op de kaart te zetten en de expertise in te roepen van een auticoach. Voor directie en medewerkers kwam het project onverwacht en dat maakte het -in tijden van overbevolking en staking- niet evident.

OC St.-Idesbald gaf het de mogelijkheden om de schaarse middelen die er nu zijn te verstevigen en meer zichtbaar aanwezig te zijn in de grote PI van Brugge. Het thema ‘autisme’ leefde er al volop en er waren al inleefsessies en interviews gepland. Corona stak stokken in de wielen, maar door de projectmiddelen werd er nieuw leven ingeblazen.

De gevangenissen en cultuur zijn ook totaal verschillend, net als de doelgroep. Er gaat al veel aandacht naar geïnterneerden. Maar ook onder de beklagden en veroordeelden zijn veel mensen met een (vermoeden van) autisme en ondersteuningsnoden in detentie. Het is duidelijk dat in beide projecten zowel mensen met een interneringsmaatregel, maar zeker ook mensen met het statuut van beklagde of veroordeelde werden ondersteund, net als hun omgeving.

De dromen waren groot en -na het oplistjen- de realisaties evenzeer. Onze grootste vreugde vinden we in de succeservaringen met en voor cliënten en hen te zien stralen in de kleine stappen. We hopen dat u deze successen leest, tussen de lijnen door, in het projectverslag en het actieplan.

Het werk is niet af en wordt verder gezet. Maar er zijn alweer vele ‘keien voor autisme’ verlegd.

Veel leesplezier !

## 2 PROJECTVERSLAG

### 2.1 Projectkader en financiering

Het “Vlaams strategisch plan hulp- en dienstverlening aan gedetineerden en geïnterneerden 2020-2025” focust met haar 3<sup>de</sup> strategische doel op specifieke doelgroepen, zoals mensen met een psychische / psychiatrische problematiek. Actie 34 van het STRAP richt zich concreet op mensen met autisme in detentie :

#### *34. Autismevriendelijke gevangenissen*

*Het VAPH participeert aan het project anti-vriendelijke gevangenissen dat loopt in West-Vlaanderen. Dit biedt de gelegenheid om verder na te denken over de verder te ondernemen stappen richting het opmaken van een actieplan anti-vriendelijke gevangenissen.*

In het Penitentiair Complex te Brugge werd dus reeds gewerkt rond anti-vriendelijke gevangenissen via interviews. Corona overschaduwde de plannen tot het organiseren van inleefsessies, maar de gezamenlijke wens om autisme onder de aandacht te brengen, bleef aanwezig.

De Vlaamse overheid, het Departement Welzijn, Volksgezondheid en Gezin, gaf het nodige duwtje in de rug om de plannen mogelijk te maken. Zij trok subsidies uit en kende deze toe aan 2 organisaties: OBRA|BAKEN (Voluit miv 1 januari 2023) en OC Sint-Idesbald.

Het besluit werd goedgekeurd op 15 december 2021. De projectperiode werd aanvankelijk vastgelegd tot 28 februari 2023 met budgetneutrale verlenging tot 31 mei 2023.

### 2.2 Projectorganisatie

Beide organisaties gingen graag de uitdaging aan om het project autismevriendelijke gevangenissen vorm te geven. Zij werven met de middelen een deeltijdse auticoach aan.

**Bij VOLUIT (voor 1 jan 2023 : OBRA|BAKEN)** startte de auticoach op 1 maart 2022 en werd aangeworven voor een jaar, tot 28 februari 2023. De auticoach werd toegevoegd aan team Ontgrendeld dat sinds 2001 reeds actief is in de Nieuwe Wandeling om mensen met een (vermoeden van) verstandelijke beperking, autisme en/of NAH te ondersteunen. Sinds 2019 is team Ontgrendeld ook actief in de andere 3 Oost-Vlaamse gevangenissen. De focus van dit project bleef echter vooral in de PI Nieuwe Wandeling te Gent. BIJLAGEN

Bijlage 1 WHY-HOW-WHAT van Ontgrendeld geeft het “waarom, hoe en wat” weer van team Ontgrendeld.

De langdurige aanwezigheid van Ontgrendeld maakt dat er reeds vertrouwdheid is rond het thema van autisme en doorverwijzen van mensen met autisme voor begeleiding door Team Ontgrendeld. Om te kunnen voldoen aan “autismevriendelijke gevangenissen” is echter meer nodig en moet ingezet op zowel begeleiding als kennisverruiming als structurele aanpassingen.

De aanzet en krijtlijnen vinden we in het Strategisch Actieplan van de Nieuwe Wandeling 2021-2023 (STRAP) waar OBRA|BAKEN zich engageerde voor de actie:

*Team Ontgrendeld van OBRA|BAKEN sensibiliseert partners, zowel bij de Vlaamse Gemeenschap als bij DG EPI, over verstandelijke beperking, ASS, NAH en emotionele ontwikkeling met het oog op wederzijds begrip en een gepaste benadering van de cliënten.*

*We nemen hier ook cliënten en hun context in mee en spreken dan over psycho-educatie.*

Door de projectsubsidies werd de focus scherper gezet richting “**autismevriendelijke gevangenis**”. We startten het project dan ook met uitleg van deze focus bij de directie en leidinggevenden van gevangenis te Gent en de beleidscoördinator van de Vlaamse Gemeenschap.

Op 1 januari 2023 fuseerde OBRA|BAKEN met Den Dries vzw tot Voluit. In de verdere verslaggeving spreken we dan ook steeds over Voluit.

**Bij OC Sint-Idesbald** werd de rol van auticoach toegekend aan een medewerker die voordien werkzaam was binnen Itinera. De auticoach was gedurende 15 maanden actief: van 1 maart 2022 tot en met 31 mei 2023. De medewerker bood daarnaast ook halftijds Rechtstreeks Toegankelijke Hulp aan bij gedetineerden met een beperking of een vermoeden daarvan in het Penitentiair Complex te Brugge.

Voorafgaand aan deze projectmiddelen was het inbrengen van handicapspecifieke ondersteuning vanuit VAPH-hoek binnen de gevangenis te Brugge, beperkt tot het aanbieden van RTH op kleinschalige basis. Dit werd vanuit de werking Itinera aangeboden, maar bood enkel de kans om hier en daar op casusniveau te interveniëren. Het vrijkomen van de middelen om de auticoach halftijds in te zetten, bood heel wat meer mogelijkheden om handicapspecifieke kennis en ondersteuning, meer bepaald inzake ASS, te organiseren.

Van bij aanvang van het project was er een **nauwe samenwerking tussen de projecten** van Brugge en Gent om elkaar te informeren, te inspireren en te ondersteunen bij de uitvoering van het project. Vanuit respect voor het verschil van beide contexten, kon veel geleerd worden van elkaar. Er werd een projectfiche opgesteld en er was geregeld overleg, zowel tussen de auticoaches, als samen met leidinggevenden en beleidscoördinatoren van de gevangenis en samen met het VAPH en beleidsmedewerker van het departement.

Er waren voorbereidende vergaderingen en een startvergadering met beide organisaties, de penitentiaire instellingen en het VAPH. Van elk van deze vergaderingen is een verslag beschikbaar.

7-1-2022	overleg VAPH-Departement - Itinera - O B rond verwachtingen project
14-1-2022	overleg VAPH-Departement - Itinera - O B - beleidscoördinatoren
21-1-2022	overleg O B - Itinera - beleidscoördinatoren mbt vacature en projectfiche
31-1-2022	overleg VAPH-Departement - Itinera - O B - beleidscoördinatoren
10-3-2022	Startvergadering project met Itinera - O B - beleidscoördinator PI Brugge en PSD PI Brugge te Brugge
7-9-2022	Opvolgingsvergadering VAPH -Departement - en betrokken partners project
28-10-2022	Overleg Itinera - O B rond het draaiboek Autismevriendelijke gevangenis
21-12-2022	Overleg Itinera - O B rond het draaiboek Autismevriendelijke gevangenis
11-1-2023	Projectteam VAPH -Departement - en betrokken partners project
26-1-2023	Ruimere projectgroep ASS-vriendelijke gevangenis VAPH - Departement - en ruimere betrokken partners

## 2.3 Doelstelling van het project

Het doel van het project autismevriendelijke gevangenis luidt als volgt:

- Met het project willen we **inzicht verspreiden** in de problematiek van mensen met een vermoeden of de diagnose van autisme, zodat we komen tot **meer begrip, een betere omgang en een toegankelijker (detentie)context**.
- We vertrekken hierbij vanuit de **sterktes** van mensen met autisme en focussen op hun **welbevinden**. Op die manier hopen we dat de focus voor de gedetineerde komt te liggen op **herstel en re-integratie**, eerder dan het zich handhaven in en soms botsen met het systeem.
- We richten ons op **mensen met autisme of een vermoeden van**, én gaan ervan uit dat onze doelstelling effect heeft op **iedereen** in detentie, zeker de mensen in een bijzondere kwetsbare situatie.

## 2.4 Bouwstenen

We formuleerden volgende bouwstenen voor de uitvoering van deze doelen:

- We laten de cliënten maximaal individueel en in groep participeren aan het project en werken dus vanuit een bottom-up benadering.
- We vertrekken eveneens vanuit de noden van de medewerkers in gevangenis, zowel justitie als Hulp & Dienstverlening van de Vlaamse gemeenschap.
- Als theoretische basis gebruiken we de kaders van het Good Lives Model, Schaal Emotionele Ontwikkeling en de meest recente inzichten over autisme. We gaan met andere woorden op een systematische, professionele en onderbouwde manier te werk.
- Er is een nauwe samenwerking en goede afstemming tussen beide projecten, met erkenning voor de diversiteit van beide penitentiaire inrichtingen. Daarnaast is er ook een nauwe samenwerking met externe partners.

## 2.5 Actieplan en uitvoering Voluit

### 2.5.1 Inwerking in de Nieuwe Wandeling en bekendmaking project

- Informeren van directie en fiat krijgen voor project in Gent – 24.02.2022

In het Actieplan ‘Hulp & Dienstverlening’ 2021-2023 van de gevangenis van Gent engageerde team Ontgrendeld zich al voor het sensibiliseren rond verstandelijke beperking, autisme en NAH<sup>1</sup>. Met dit project ‘autismevriendelijke gevangenis’ gaan we echter een stap verder. Dit diende dus eerst voorgelegd aan de directie. Dat gebeurde op 24 februari 2022 door de coördinator van Ontgrendeld, in aanwezigheid van de beleidscoördinator en 4 leden van het directieteam. Er was zeker enthousiasme en interesse in het aanbod om zowel cliënten te begeleiden als vorming te geven als structureel te kijken wat anders kan. Men maande ons aan tot grote voorzichtigheid om veel initiatief te nemen: door de aanhoudende overbevolking, het moeilijk vinden van personeel, de nasleep van corona, de steeds moeilijkere populatie enz, kon men niet beloven dat justitiemedewerkers kunnen deelnemen aan vormingen of andere overleggen. We dienden zoveel mogelijk aan te sluiten bij wat al is, maar bijvoorbeeld vormingen voor justitiemedewerkers lagen al vast voor het komende jaar.

---

<sup>1</sup> Actie STRAP Gent 2021-2023: “Team Ontgrendeld van OBRA|BAKEN sensibiliseert partners, zowel bij de Vlaamse Gemeenschap als bij DG EPI, over verstandelijke beperking, ASS, NAH en emotionele ontwikkeling met het oog op wederzijds begrip en een gepaste benadering van de cliënten. We nemen hier ook cliënten en hun context in mee en spreken dan over psycho-educatie.”

- Aanwerven en inwerken auticoach

De auticoach startte op 1 maart 2022 in de Nieuwe Wandeling en was in dienst voor 22u per week.

Zij was al zeer vertrouwd met de doelgroep van mensen met autisme, maar niet met de context van justitie en gevangenis. Gezien dit een 'wereld apart is' vraagt dit de nodige inwerking, uitleg en rondleiding in het gevangeniswezen. De inwerking bestaat uit rondleiding, een snuffeldag (6 april) (hele dag meelopen met justitiemedewerkers om de werking te leren kennen) en kennismaking met de verschillende diensten van de Vlaamse gemeenschap.

De auticoach liep een dag mee in de gevangenis van Brugge en in de gevangenis van Merksplas (12 april) bij onze collega's van ABAGG. Ze integreerde de tips over hun werking in een voorstelling voor team Ontgrendeld en waar mogelijk (en in de toekomst) in de gevangenis van Gent. De fysieke setting evenals de cultuur verschillen danig, waardoor niet alles te transponeren is.

De auticoach volgde zelf vormingen en studiedagen nodig voor dit project:

- 1 april: Werelddag Autisme – Blaarmeersen Gent; bezoek en kennismaking met standhouders / autismeverenigingen. Bijwonen workshop
- 12-13 mei 2022 : de auticoach volgt de trainersopleiding opleiding ABC samen met een begeleider Ontgrendeld
- 20 mei 2022: de auticoach woont de Inleefsessie Autisme bij in PI Brugge

Er was wekelijks overleg tussen de coördinator en de auticoach. De auticoach gaf geregeld aan dat ze heel zinvol werk kan doen en van betekenis zijn, zeker voor de cliënten. Anderzijds dat het absoluut geen evidente context is om deze functie te doen; er zijn heel veel grenzen, structureren om mee rekening te houden en waarbij het niet altijd eenvoudig is om ingang te vinden.

In december 2022 besliste de auticoach dat het om gezondheidsredenen niet verder haalbaar was om deze functie op die locatie van de gevangenis verder te zetten. Er werd beslist, in overleg met het team, VAPH en kabinet, om het project verder te zetten met de begeleiders van Ontgrendeld en externe partners zoals Sterkmakers in Autisme. De termijn was te kort om nog een nieuwe auticoach aan te werven. Dit was zeker een nadeel voor het project. Het feit dat er een 'auticoach' was maakte veel los om rond het thema te spreken en aanspreekbaar te zijn.

- Informeren van de verschillende diensten over het project.

Dit gebeurde op volgende momenten en telkens met een presentatie aangepast aan de doelgroep:

- 16 maart 2022: voorstelling project aan het Coördinatieteam Vlaamse gemeenschap in de gevangenis van Gent (CORT)
- 17 maart 2022: voorstelling project aan beleidsteam OBRA|BAKEN
- 17 maart 2022: voorstelling project aan het zorgteam in PI Gent
- Voorstelling project bij het zorgteam Nieuwe Wandeling
- Voorstelling project bij de medische dienst Nieuwe Wandeling
- 23 mei 2022: voorstelling project aan het beleidsteam Nieuwe Wandeling
- 8 juli 2022: overleg met katholiek aalmoezenier over project; advies over erediensten en kapel in de gevangenis ikv aanwezigheid mensen met autisme

### 2.5.2 Startmoment van het project: Wereld Autisme Dag 2 april

De Werelddag Autisme was de 'kick-of' van het project. We namen hiervoor de hele maand april en combineerden kennisverruiming met de voorstelling van onze auticoach onder het thema 'Curieus naar

autisme', verwijzend naar de Gentse 'curieuzeneuzen'. De winnaars van de kwis kregen dan ook een doos met Gentse Neuzen. Zie BIJLAGE 2. We richten ons naar de verschillende doelgroepen

- De cliënten: we bevroegen hen waar ze nood aan hadden. We capteerden de nood aan meer informatie voor zichzelf én vooral de mensen rondom hen (via de kwis) en de nood om zelf een positieve bevestiging te krijgen. We schreven elke cliënt met wie we al spraken over autisme een kaartje met positieve wens. (ca 20 kaarten) Dat werd heel erg gewaardeerd.
- De ruime groep gedetineerden: samen met de bibliotheekmedewerker zorgden we voor extra boeken rond autisme en een informatiestand in de gevangenisbib. De bibliotheek is nl. de meest bezochte activiteit in de gevangenis. De auticoach was 14 dagen aanwezig op de verschillende bib-momenten en gaf uitleg. Ze deelde de kwis uit die ter plaatse ingevuld werd of de week nadien kon ingevuld worden.  
Evaluatie: goed als bekendmaking van de auticoach en het thema. Er kwamen diepgaande vragen van enkele bezoekers, niet alleen voor zichzelf maar ook over familieleden, medegedetineerden enz. Nadelen: de tijd voor een bib-bezoek is kort en hebben de gedetineerden nodig om hun materiaal te zoeken; de bibliotheek is een open plaats en leent zich moeilijk tot vertrouwelijke gesprekken; we mochten geen prijs uitreiken voor de winnaars van de kwis.
- Alle medewerkers in de Nieuwe Wandeling: we verspreidden ruim de kwis en maakten deze op velerlei manieren bekend: per mail, op overlegmomenten, op bureaus leggen en persoonlijk afgeven door de auticoach. 80 mensen vulden de kwis in en bezorgde deze terug. Dat was veel meer dan we dachten. Slechts 12 mensen had alles juist; 3 mensen konden we gelukkig maken met een attentie. We merkten vooral dat het een goede ingangspoort was voor de auticoach en dat de vragen veel gespreksstof opleverden.

### 2.5.3 In kaart brengen vragen en noden van cliënten

Starten vanuit de cliënten en hun noden, vormde en rode draad doorheen het project, net als hen betrekken bij diverse acties.

Bij de start van het project bevroegen we cliënten met (een vermoeden van) autisme wat zij belangrijk vonden bij hun begeleiding en in het jaarproject. 9 cliënten deden mee en maakten tijd voor een individueel interview. De toenmalige stagiaire bundelde de resultaten in haar 'dienstverlenend project'. We gingen ermee aan de slag tijdens onze individuele begeleidingen en het verdere verloop van het project. Enkele conclusies samengevat:

- Het binnenkomen in de gevangenis is zeer ontregelend en een cruciaal moment. Daarop zou meer moeten ingezet worden. De gevangenis is een wereld op zich met een eigen taal en gewoontes. De onbekendheid geeft veel angst en onzekerheid.
- Er wordt veel initiatief verwacht van de gedetineerde zelf. Maar als je niet weet wat of bij wie, dan lukt dat niet. Meer proactief contact nemen en blijven aanbieden van informatie is belangrijk. Ook vast aanspreek-beambten zouden helpend zijn zodat je weet tot wie je je kan richten.
- De gevangenis lijkt gestructureerd, maar is het helemaal niet. Doordat veel mensen daarvan uitgaan, is er weinig aandacht voor uitleg bij alles wat niet voorspelbaar is.
- Je bent zeer afhankelijk van andere en hebt geen inspraak. Je eigen mening of individualiteit wordt niet geduld, terwijl dat net is wat soms houvast biedt: je eigen interesses of manier van werken. Bovendien ben je daar samen met een héél diverse groep mensen op een kleine oppervlakte. Je kiest deze mensen niet. Dat is een groot verschil met buiten de gevangenis.



Mensen meer als individuen benaderen en niet als één groep, zou maken dat mensen zich meer 'mens' voelen.

- De gevangenis is een zeer prikkelgevoelige omgeving, zowel qua lawaai als qua geuren. Hulpmiddelen om je op sommige momenten af te sluiten zijn noodzakelijk.
- Duidelijker systemen en communicatiemiddelen zouden ondersteunend zijn. De informatie is zeer complex, zoals rapportbriefjes en kantinelijsten.

We merken bij een aantal cliënten de nood aan een diagnose ASS. Om voor zichzelf duidelijk te hebben wat er aan de hand is, omdat familie dat graag wil, om een erkenning handicap aan te vragen enz. Een diagnosestelling is een duur en langdurig proces met lange wachtlijsten om te starten. Ook is er weinig éénduidige informatie over de diagnosecentra, hun tarieven, werkwijze enz. Ook de PSD in Oudenaarde stelde die vraag.

Met een 2-tal cliënten startten we het traject op voor diagnosestelling. Dit betekende gesprekken in en buiten de gevangenis via uitgangsvergunningen. Voor één cliënt kwam de diagnose net tijdig voor zijn vertrek naar Merksplas. De diagnose opende voor hem deuren naar toekomstige VAPH ondersteuning.

Verder betrokken we zoveel mogelijk de cliënten met autisme tijdens het project, vertrekkend vanuit hun krachten en sterktes. Elke mens wil van betekenis zijn. In detentie is het extra zoeken naar manieren om je te laten zien en om een zinvolle bijdrage te leveren. Je hebt iemand nodig die bereid is om te luisteren naar wat je kan en hoe dit kan in deze context.

*Enkele cliënten met autisme en hoge begaafdheid lazen diverse teksten en vragenlijsten na voor de gevangenis van Gent en Dendermonde (zie ook 2.5.7). Eén cliënt was zeer geïnteresseerd in milieu. Naar aanleiding van zijn boek (Amor Mundi) brachten we hem in contact met Steve Vromman (auteur). Steve bracht de cliënt een bezoek en samen schreven ze verder aan teksten en pamfletten. Eén van de cliënten deed mee aan het interview voor het tijdschrift Sterk. (zie 2.10) Hij hoopt op die manier een ander beeld te scheppen over gedetineerden én met zijn familie zijn verhaal te delen. 'Had ik eerder geweten dat ik autisme heb, was mijn leven misschien anders gelopen.'*

*Bij het ontwikkelen van de Contactbak (zie verder 3.4.3), werd deze eerste uitgetest en geëvalueerd met cliënten. We stuurden bij: de handleiding werd eenvoudiger en sommige materialen werden meer aangekocht, andere verwijderd. Evaluatieformulier voor cliënten: (februari 2023)*

Ik probeerde volgend materiaal van de **contactbak** uit en vond dit ervan (omcirkel wat past):

- |  |   |
|--|---|
| <input type="checkbox"/> <b>Massage materialen</b> | Leuk – onhandig – rustgevend – overbodig – nuttig – niet nuttig – interessant |
| <input type="checkbox"/> <b>Fluffy Sand</b>        | Leuk – onhandig – rustgevend – overbodig – nuttig – niet nuttig – interessant |
| <input type="checkbox"/> <b>Rustgevende cd's</b>   | Leuk – onhandig – rustgevend – overbodig – nuttig – niet nuttig – interessant |
| <input type="checkbox"/> <b>Kersenpitkussen</b>    | Leuk – onhandig – rustgevend – overbodig – nuttig – niet nuttig – interessant |
| <input type="checkbox"/> <b>Klankschaal</b>        | Leuk – onhandig – rustgevend – overbodig – nuttig – niet nuttig – interessant |
| <input type="checkbox"/> <b>Bellenblaas</b>        | Leuk – onhandig – rustgevend – overbodig – nuttig – niet nuttig – interessant |
| <input type="checkbox"/> <b>Glitterfles</b>        | Leuk – onhandig – rustgevend – overbodig – nuttig – niet nuttig – interessant |
| <input type="checkbox"/> <b>Gelballetjes</b>       | Leuk – onhandig – rustgevend – overbodig – nuttig – niet nuttig – interessant |
| <input type="checkbox"/> <b>Olie en crème</b>      | Leuk – onhandig – rustgevend – overbodig – nuttig – niet nuttig – interessant |



Dit wil ik er nog over kwijt:

.....  
.....

#### 2.5.4 Begeleiding van cliënten

Ontgrendeld is sinds 2001 actief in de Nieuwe Wandeling voor de ondersteuning van mensen met (een vermoeden van) verstandelijke beperking, autisme en/of NAH. Gent is een arresthuis met een annex-vleugel voor mensen met een interneringsmaatregel. Sinds mei 2023 (omzendbrief 27 april) is Gent ook een ABM-afdeling (afdeling voor bescherming van de maatschappij).

De laatste jaren is het aantal mensen met een interneringsmaatregel sterk toegenomen. Ook bij Ontgrendeld zien we het aantal aanmeldingen en begeleidingen toenemen. Daarbij is zeker ook veel nood voor mensen met (een vermoeden van) autisme, zowel mensen met hoog begaafdheid, gemiddeld IQ, zwakbegaafd of verstandelijke beperking.

Ca 30% van de cliënten die we begeleiden hebben autisme of vertonen meerdere kenmerken van autisme. Dat aantal personen vertegenwoordigt ca 9% van de populatie in de Gentse gevangenis. Ter vergelijking : op populatieniveau schat men het voorkomen van autisme op 1 op 100. De noodzaak aan deskundige ondersteuning dringt zich dus op.

cliënten begeleid door Ontgrendeld		
	2021	2022
aantal cl met diagnose ASS	21	21
aantal cl met diverse autismekenm	14	22
totaal aantal begeleidingen /j	110	128
% begeleidingen	31,82%	33,59%
% tav totale gemidd populatie Gentse gevangenis (420 in 2021)	8,33%	10,24%

De auticoach begeleidde 4 cliënten met de diagnose autisme en zeer specifieke ondersteuningsnoden zowel tijdens detentie als naar reclassering toe.

Daarnaast stond ze het team Ontgrendeld bij voor de andere cliënten om autismespecifiek advies te geven en beantwoordde ze tal van vragen van zorgteam, medische dienst, beambtes, PSD enz.

De meeste vragen kwamen tussendoor en bij het zien van de auticoach. Zichtbaar aanwezig en aanspreekbaar zijn is belangrijk!

Daarnaast waren er ook specifieke vragen zoals om aanwezig te zijn bij het kinderbezoek van JWW voor een kind met autisme dat op bezoek kwam voor zijn papa en niet meer wou komen omdat het kinderbezoek te druk was. Op 17/03/22 was de auticoach aanwezig om te bemiddelen voor een jongen van 16j met autisme die op bezoek wou komen bij zijn vader in detentie. De drukke omgeving én de standaardtijd van 1,5u (te lang) maakten hem dit onmogelijk. Aanpassingen én de aanwezigheid van de auticoach brachten verandering. De auticoach schrijft: "Het is heel ontroerend om te zien hoe deze en de andere papa's omgaan met de situatie. Er is volledige aandacht voor het kind. Zoveel zachtheid, kwetsbaarheid, dankbaarheid! Ik weet niet waarom ze hier zijn, maar dat is ook helemaal niet van belang".

Of om te bemiddelen tussen cliënt en medische dienst bij de opvolging van bloedafnames en aanpassing van medicatie. Of om aanwezig te zijn bij een aanmelding bij het Mobiel Forensisch Team om te kunnen hertalen vanuit autisme enz. enz.

Er waren veel meer vragen om cliënten te begeleiden, specifiek rond autisme, dan de auticoach kon opnemen in haar tijdsbestek.

### 2.5.5 Kennis verruimen en deskundigheidsbevordering

We zetten in op kennis verruimen en deskundigheidsbevordering via het Autisme Belevings Circuit (ABC) van Sterkmakers in Autisme, via de autismekwis en informatiesessies op overlegmomenten en op vraag van diensten rond cliënten.

De focus lag vooral op de Nieuwe Wandeling, maar we hadden ook 3 informatiemomenten / workshops in resp. Oudenaarde en Dendermonde.

- 27 juni: infosessie over autisme voor justitie-assistenten in Justitiehuis Gent (1,5u – 15 aanwezigen)
- 5 juli: informatiemoment op het ‘klein Welzijnsteam’ in de gevangenis van **Oudenaarde** aan de hand van kwis en vraaggesprek over autisme met tips voor de praktijk en kennismaking met de auticoach.
- Try-outs ABC buiten de Nieuwe Wandeling:
  - 29 augustus 2022: ABC voor team Ontgrendeld (10 deelnemers)
  - 8 september 2022: ABC voor team medewerkers bij OBRA|BAKEN (11 deelnemers)
  - 13 september 2022: ABC voor team van justitie-assistenten in **Dendermonde-Oudenaarde**
  - 4 oktober 2022: workshop ABC ikv de dag van de Hulp& Dienstverlening in **Dendermonde** (12 deelnemers)
- ABC-workshops in de Nieuwe Wandeling: zie bijlage 4: uitnodiging
  - 22-09-2022: 6 aanwezigen – begeleid door auticoach Ontgrendeld
  - 12-10-2022: 9 aanwezigen – begeleid door auticoach Ontgrendeld
  - 15-2-2023: 12 aanwezigen – begeleid door Sterkmakers in Autisme met begeleider Ontgrendeld
  - 22-03-2023: 12 aanwezigen – begeleid door Sterkmakers in Autisme met begeleider Ontgrendeld
  - 20-04-2023: 12 aanwezigen – begeleid door Sterkmakers in Autisme.
- 28 september 2022: vormingsdag rond autisme en emotionele ontwikkeling voor katholieke aalmoezeniers van de Oost-Vlaamse gevangenissen verzorgd door auticoach, begeleider Ontgrendeld en coördinator.
- Werelddag Autisme 2023: terug het thema onder de aandacht brengen. Het is belangrijk om dit met informatie te doen, maar ook met iets concreet, zoals een “kei”. In de gevangenis echter niet gemakkelijk om iets tastbaar te doen dat aanvaardbaar is in de context.
  - Uitdelen van kaartjes aan gedetineerden en beambten om hen te danken én te stimuleren in hun aandacht voor autismevriendelijke benadering. Voor- en achterzijde:



We wensten deze uit te delen in de 4 Oost-Vlaamse gevangenissen waar Ontgrendeld actief is. We kregen echter maar van 2 gevangenissen akkoord of moesten het steentje verwijderen.

- In Gent legden we op elk bureau een flyer met tips rond autismevriendelijkheid en de bekendmaking van de Contactbak. Dit maakte opnieuw dat we terug vragen kregen en het thema ging leven. Zie bijlage 3.

Na elke ABC-sessie kregen we zeer positieve feedback en tal van verdere vragen. Hieronder enkele quotes die de verantwoordelijke van justitiehuis Dendermonde ons bezorgde na de ABC.

- *Het gaat blijven omdat je door de opdrachten te doen ervaren hebt hoe iemand met autisme de zaken ervaart. Wij geraakten gefrustreerd bij bepaalde opdrachten en dat is ook zo met mensen met autisme. Dit maakte het ook vermoeiend en dit toonde ook aan hoe vermoeiend het is voor mensen met autisme.*
- *Beseft dat we onze verwachtingen moeten terugschroeven t.a.v. deze doelgroep*
- *Heel goed gebracht – structuur (opdrachten en dan terugkoppeling in groep) maar ook hoe persoon het zelf heeft gebracht, haar tussenkomsten waren een enorme meerwaarde*
- *We vinden het belangrijk dat deze sessies ook in andere instellingen worden gegeven. Volgens ons zou het veel misverstanden en incidenten, bijvoorbeeld in de strafinrichting, kunnen vermijden mocht iedere medewerker deze sessie volgen.*
- *Belangrijk dat je vraagt aan mensen met autisme wat werkbaar is voor hen, waar zij nood aan hebben, wat zij willen dat jij doet*
- *Geleerd dat het belangrijk is om korte zinnen te gebruiken en zeer specifieke opdrachten te geven of zeer duidelijke afspraken maken*
- *Geleerd dat deze mensen vaak reageren vanuit frustratie en dat ze dit niet agressief bedoelen.*
- *De nabespreking waarin we concrete voorbeelden over cliëntsituaties konden aanhalen was erg zinvol*

We merkten dat het niet evident was om mensen toe te leiden naar de ABC-workshops in de Nieuwe Wandeling. Overbevolking en onderbezetting personeel in combinatie met veel stakingen waren de aanleiding. De vormingsmomenten waren ook al gepland bij het begin van het jaar en er was weinig schuifmogelijkheid. Naar mate de workshops vorderden, hielp de mond-aan-mondreclame van de enthousiaste deelnemers. Er namen vooral medewerkers van de Vlaamse Gemeenschap deel, teamleden van de psychosociale dienst en het zorgteam. Er waren enkele beambtes en een medewerker van de medische dienst. Vooral praktische bezwaren lagen aan de oorzaak.

### 2.5.6 Aanwezigheid en adviesverlening

Er waren tal van momenten dat de auticoach aangesproken werd, zowel formeel als informeel om haar rol op te nemen. Enkele voorbeelden:

- De auticoach was aanwezig tijdens het kinderbezoek en de bezoekszaal van de Nieuwe Wandeling om te adviseren rond autismevriendelijke aanpassingen. (oa 17 maart 2022)
- Bij de technische dienst in de Nieuwe Wandeling werkt iemand met autisme. Ze vroegen geregeld advies rond aanpassing van zijn werkomstandigheden
- Aanwezigheid op het zorgoverleg in het kader van autismevragen of vragen rond al dan niet samenbrengen van cliënten op cel in duocellen
- Vragen van beambtes rond onverklaarbaar gedrag en hoe je hier best mee omgaat
- Advies rond het gebruik van koptelefoons, rond locatie van cellen (bv. niet dicht bij de keuken omwille van overgevoeligheid geuren), rond belang van monocel al dan niet, rond toepassing van verzwaringsdeken, enz.
- Advies rond diagnosestelling en diagnosecentra.  
De auticoach actualiseerde het overzicht van diagnosecentra, hun tarieven en procedure.
- Teamleidersvergadering Nieuwe Wandeling (= vergadering van alle beambtes en directie)
  - 17 mei 2022: toelichten project, bespreken autismekwis, voorstellen vormingen ABC en warm maken voor inschrijving voor alle justitiemedewerkers

- 28 maart 2023 : aankondigen Werelddag Autisme en campagne in de Nieuwe Wandeling; bekendmaken ContactBAK; bekendmaken en toelichten van het gebruik van een verzwarringsdeken: open uitnodiging om ons te contacteren om dit samen toe te passen als de emoties hoog oplopen bij een gedetineerde.

### 2.5.7 Uitwerken van concrete instrumenten

We werken vanuit talenten en krachten van gedetineerde en ondersteunen hun capaciteiten. Cliënten willen graag van betekenis zijn. Een aantal cliënten met autisme in de Nieuwe Wandeling lezen graag teksten na op duidelijkheid.

- Mei 2022: cliënten met autisme uit de gevangenis van Gent lazen het werkschema voor fatiken na in Dendermonde en gaven tips om dit duidelijker te maken (mei 2022)
- Augustus 2022: samen met cliënt taal- en leestips formuleren rond de vragenlijst ikv BRUG-onderzoek 'Behoeften voor re-integratie en recidivebeperking bij gedetineerden'.
- Cliënten uit de gevangenis van Gent gaven tips rond de vragenlijst ikv het ESF-onderzoek voor de gevangenis van Haren en Dendermonde (maart 2023) en voor de kantine voor de nieuwe gevangenis van Dendermonde (mei 2023).
- In de gevangenis van Gent werkten we een informatieblad uit met een cliënt om uit te delen bij celwissels. Cliënten veranderen geregeld van cel, maar kregen daarbij geen uitleg over de verandering van douchedag, dag van de wasophaling, bibliotheekbezoek, enz.
- Er zijn nog tal van instrumenten en brochures die voor verbetering vatbaar zijn, zoals de rapportbriefjes. Dit wordt verder meegenomen na de projectperiode om nog uit te werken.
- In het onderstaande Draaiboek verwijzen we ook naar instrumenten en aanpassingen die we deden zoals de introductie van koptelefoons, verzwarringsdeken, contactbak met over- en onderprikkelingsmateriaal enz.

### 2.5.8 Netwerken en samenwerking

- 2 april 2022: aanwezigheid op de Wereld Autisme Dag 2022 ikv netwerking met de verschillende autismeverenigingen
- Lijst opmaken met diagnosecentra, op vraag van de psychosociale dienst, en contact name met de verschillende centra
- Samenwerken met alle partners in en buiten gevangenis, vertrekkend vanuit de cliëntbegeleiding. Ook met de familie en partners was er geregeld contact rond autisme. Sommige cliënten beseffen pas in detentie dat autisme mogelijk aan de oorzaak ligt van veel problemen in het verleden. Voor hen vallen veel puzzelstukken in elkaar. Ook de thuiscontext heeft veel vragen en nood aan informatie. We hielpen toeleiden naar thuisbegeleidingsdienst, zoals Tanderuis.
- Door de samenwerking rond het ABC werd onze samenwerking met Sterkmakers in Autisme versterkt.

### 2.5.9 Wetenschappelijke onderbouwing en evaluatie acties

Metten is weten. Wat we doen met effectief en efficiënt zijn. De Autisme BelevingsCircuits worden met veel enthousiasme gevolgd en krijgen positieve feedback. Maar bereiken we hiermee ook wat we willen bereiken? Namelijk een andere blik op autisme, meer kennis en misschien ook een andere attitude ten aanzien van mensen met autisme? Om dit te weten, dienden we een project in bij AWA, de Academische Werkplaats Autisme, om het effect van de ABC-workshops te evalueren.

De procesbegeleider van AWA, Jarymke Jalmaars, ontwikkelde in samenspraak met ons en met een klankbordgroep van mensen met ASS, een onderzoeksmethode om het effect te meten van onze workshops. Het onderzoek en de vragenlijst werd goedgekeurd door het Ethisch Comité.

Concreet werd elke deelnemer aan het ABC gevraagd om twee keer een vragenlijst in te vullen: voor en na de workshop. De vragenlijst peilde naar de kennis en attitude rond autisme. 31 van de 51 deelnemers vulden tweemaal de vragenlijst in (60%). Daarnaast was er ook een controlegroep : deze mensen vulden ook tweemaal de vragenlijst in maar zonder deelname aan een workshop over autisme.

De resultaten worden in de zomer van 2023 verwerkt en in het najaar 2023 voorgesteld.



## 2.6 Actieplan en uitvoering OC Sint-Idesbald

### 2.6.1 Kennisverruiming en deskundigheidsbevordering

Bij aanvang van het project, ging de autocoach op gesprek bij heel wat deskundigen en diensten in Vlaanderen. Daarnaast bood het evenement "Werelddag Autisme – 2022" de ideale gelegenheid om te netwerken met verschillende potentiële partners, externen en voor de bekendmaking van het project. Op deze wijze werd alle relevante informatie over deskundigheid en diensten verzameld, en werd de basis gelegd voor samenwerking met de nodige externen in een latere fase. Daarnaast volgde de autocoach verschillende opleidingen in het kader van eigen deskundigheidsbevordering. Dit zorgde ervoor dat de autocoach aan de slag kon met ruime expertise en de meest recente inzichten omtrent autisme. Het vertaalde zich later naar de praktijk in de vorm van het aanbieden van studiedagen, expertisedeling, adviesverlening, ondersteuning van het (bewakend) personeel, ...

Concreet volgde de autocoach onderstaande opleidingen in het kader van deskundigheidsbevordering:

- Autisme Centraal Methodiek (Autisme Centraal)
- Literatuurstudie autisme en Schaal Emotionele Ontwikkeling
- Basisopleiding Schaal Emotionele Ontwikkeling (OC Sint-Idesbald)
- Workshop ABC (Vluit / Sterkmakers in Autisme)
- Labo autismevriendelijkheid (Sterkmakers in Autisme)
- Inlefsessie (Vlaamse Vereniging Autisme)
- Studiebezoek De Haven Merksplas (ABAGG)

Daarnaast werd er hard geïnvesteerd in kennisverruiming van het personeel dat werkzaam is in het Penitentiaal Complex Brugge.

Eenzijds gebeurde dit dagdagelijks bij talrijke interventies van de auticoach op de werkvloer, al dan niet gebonden aan casusspecifieke ondersteuning. Door de aanwezigheid van een auticoach binnen het PCB en het bekendmaken van de functie, werd naargelang de tijd vorderde de betrokkenheid van de auticoach en de vraag naar diens advies, alsmar groter. Op deze wijze werd kennisverruiming van vele medewerkers binnen het PCB bekomen: penitentiair beambten, PSD,...

Anderzijds, los van de dagdagelijkse kennisoverdracht, konden medewerkers deelnemen aan diverse specifieke opleidingen of infomomenten die georganiseerd werden in samenspraak met de auticoach.

- **Inleefsessies (Vlaamse Vereniging Autisme) - 20 mei 2022 (personeel) - 30 maart 2022 (voormiddag personeel, namiddag sessie voor gedetineerden) - 12 oktober 2023**
  - De sessie bestaan uit 3 blokken: Bij ontvangst word je onderworpen aan allerlei zintuigelijke prikkels en een ongewone ontvangst; Het sociale aspect van de samenleving beleef je aan de hand van een spel; Als laatste maak je via ongewone communicatievormen een opdracht.
  - Elke blok bestaat dan nog eens uit 3 onderdelen:
    - Een inlevingsmoment;
    - Een moment om ervaringen te delen met andere deelnemers;
    - Een duidingsmoment door ervaringsdeskundigen.
  - Bij een inleefmoment zijn twee ervaren begeleiders aanwezig, waarvan minstens één persoon met autisme.
  - Bij de inleefsessies voor het personeel, werd een mix gemaakt van bewakend personeel, andere medewerkers van FOD Justitie en medewerkers van de Vlaamse Partners.
  - De inleefsessie voor de gedetineerden (15 deelnemers) bestond uit een samengestelde groep van kort- en langgestraften. Hun interesse om deel te nemen, kwam vaak voort uit een kennis, vriend of familielid met ASS of een vermoeden van ASS bij zichzelf. Na de inleefsessie, werd er nog een individueel nabesprekingsmoment met de gedetineerden voorzien. Vaak resulteerde dit in psycho-educatie, een aanmelding bij DIASS+ in het kader van een diagnosestelling of de opstart van individuele begeleiding binnen de muren van het PCB.
- **Studiedag ASS (auticoach, wvcb, CGG Noord-West-Vlaanderen – DET-werking -, Ampel) - 11 oktober 2022 – 13 oktober 2022**
  - De auticoach organiseerde intra muros, in samenwerking met het West-Vlaams Consultatiebureau voor Diagnostiek & Zorg, CGG Noord-West-Vlaanderen – meer bepaald de DET-werking en Ampel, een studiedag rond het thema “Autisme”. Er werd gewerkt aan de hand van concrete praktijkvoorbeelden, gelinkt aan de specifieke detentiecontext. Deze praktijkvoorbeelden kwamen tot stand door de aanwezigheid op de werkvloer, input van het bewakend personeel en gedetineerden met ASS of een vermoeden daarvan en de observaties van de auticoach, allen voortvloeiend uit de bottom-up benadering.
  - Naast autisme, werd er ook ruimte voorzien voor de thema’s “Licht-verstandelijke beperking” en “Verslaving”.
  - We beoogden vooral bewakend personeel te bereiken met deze studiedag, gezien zij vaak geen – theoretische - onderbouwing hebben, maar zij wel het dichtst bij de gedetineerden staan en hun aanpak een wezenlijk verschil kan maken. De aanwezigheid van het bewakend personeel, andere medewerkers van FOD Justitie

en medewerkers van de Vlaamse partners, zorgde voor een interessante dialoog tussen beide.

- **Intervisie ASS en VAPH (van experiment naar structurele verankering – VAPH) - vrijdag 17 juni 2022**
  - Volgende thema's kwamen aan bod; ASS en residentiële opname, niet altijd gemakkelijk > verdient ambulante reclassering aanbeveling? ASS vs antisociale trekken; soms wordt ASS niet (h)erkend ondanks diagnoses / voorgeschiedenis begeleiding. ; Te grote focus op wat men denkt dat ASS is: bv. niet maken van oogcontact, gebrek aan empathie, geen gevoel voor humor,... ; ASS en prikkelgevoelig is niet gelijk aan: altijd prikkelgevoelig, of altijd geholpen met hulpmiddelen (verwachtingen lijken te hoog)
- **Voorstelling van DIASS+-werking en de procedure van diagnosestelling ASS - 6 september 2022**
  - Directie van het West-Vlaams Consultatiebureau, Ruben Ryckewaert, werd uitgenodigd tijdens de algemene PSD-vergadering om toelichting te geven rond de DIASS+ werking en de procedure van diagnosestelling ASS, specifiek gericht op detentiecontext.
  - In kaart brengen van gedetineerden met ASS door PSD, (sensibiliseren van PSD op aanwezigheid van gedetineerden met ASS)

### 2.6.2 Observatie en participatie

De opstart van het project en de aanwezigheid van de auticoach binnen de muren van het PCB, werden bekend gemaakt door een algemene mail op Wereld Autisme Dag 2022. Naar de gedetineerden toe, werd er een aanbod voorzien van verschillende boeken en films, gelinkt aan het thema. Er werden flyers en folders beschikbaar gesteld met info omtrent autisme. Ook op het infokanaal, toegankelijk voor de gedetineerden, werd er verwezen naar het thema. Op deze wijze werden zowel medewerkers als gedetineerden officieel op de hoogte gebracht op de aanwezigheid én de rol van de auticoach.

Door de voltijdse aanwezigheid op de werkvloer en het pro-actief benaderen van de verschillende diensten binnen het PCB, volgden al snel de eerste aanmeldingen van gedetineerden met – een vermoeden van – ASS. Het duurde niet lang vooraleer er ook aanmeldingen en hulpvragen kwamen van buiten de muren. Steeds vaker – en sneller - vinden externe partners (zowel binnen het VAPH-landschap, als daarbuiten), hun weg naar de auticoach, die intra muros de nodige ondersteuning of expertise kan bieden. Aan het einde van de projectperiode, kunnen we vaststellen dat aanmeldingen vaak al binnen de 48 uur na opsluiting en dus het onthaal van de gedetineerden, gebeuren.

Er werd gekozen voor een bottom-up benadering, die zich in de praktijk vertaalde in dialoog met gedetineerden en de medewerkers in de gevangenis. De noden die uit deze gesprekken naar boven kwamen, werden dan ook gebruikt als vertrekpunt om te observeren op de werkvloer. Zo werd er bijvoorbeeld door verschillende gedetineerden met ASS of een vermoeden daarvan, aangegeven dat het onthaal in de gevangenis, niet zo autismevriendelijk blijkt te zijn. Er werd gekozen voor een ongestructureerde participerende observatiemethode, waarbij de auticoach verschillende diensten heeft meegedraaid met het bewakend personeel, wat een gunstig effect had op de bekendheid van het project en de toegankelijkheid van de auticoach.

Naast de observatie van het onthaal – en mutaties – van de gedetineerden, werden er ook een aantal structurele veranderingen aangebracht. De auticoach introduceerde het concept van een begeleide mutatie, waarbij de auticoach de gedetineerde, kan voorbereiden op een geplande mutatie naar een andere cel/afdeling en deze mutatie ook kan begeleiden. Een mutatie is vaak een stressvolle



gebeurtenis, omwille van de onvoorspelbaarheid. Door als auticoach te investeren in de voorspelbaarheid van dergelijke omstandigheden, kan dit zeer de-escalerend werken. Tijdens het hele gebeuren is de auticoach en de voorbereiding (informatie) een houvast voor de gedetineerde.

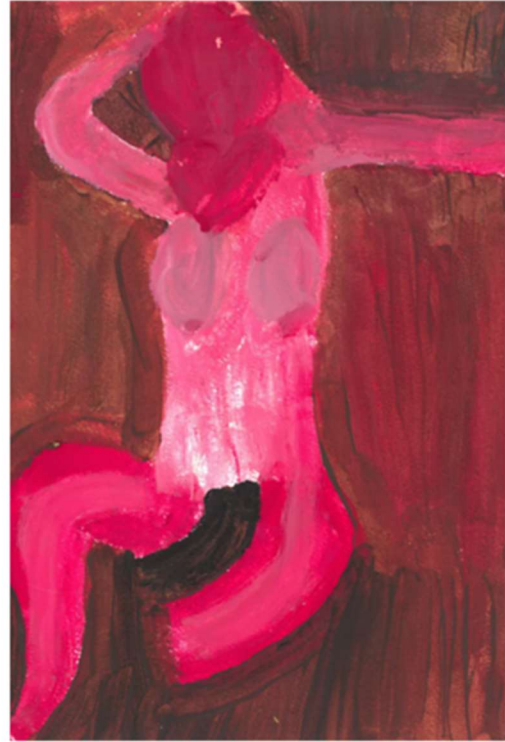
### 2.6.3 Begeleiding en concrete interventies

Bij de aanvang van het project, werd gevraagd aan de PSD om de gedetineerden met ASS – of een vermoeden daarvan – in kaart te brengen. Aan de hand van deze lijst, werd er, in samenspraak met de PSD, individuele begeleiding opgestart. Deze individuele begeleiding kreeg vorm op maat van de gedetineerde, naargelang de sterktes, noden en beperkingen die zij ervaren. De gedetineerden werden actief bevraagd naar de moeilijk- en mogelijkheden die zij ervaren binnen detentie. Zij werden ook actief betrokken bij de uitwerking van het project, zoals bijvoorbeeld de kaartjes die we hebben uitgedeeld aan het personeel werkzaam in het PCB op Wereld Autisme Dag 2023, te zien op Afbeelding 1.



Afbeelding 1: kaartjes Wereld Autisme Dag 2023 – crepepapier op karton

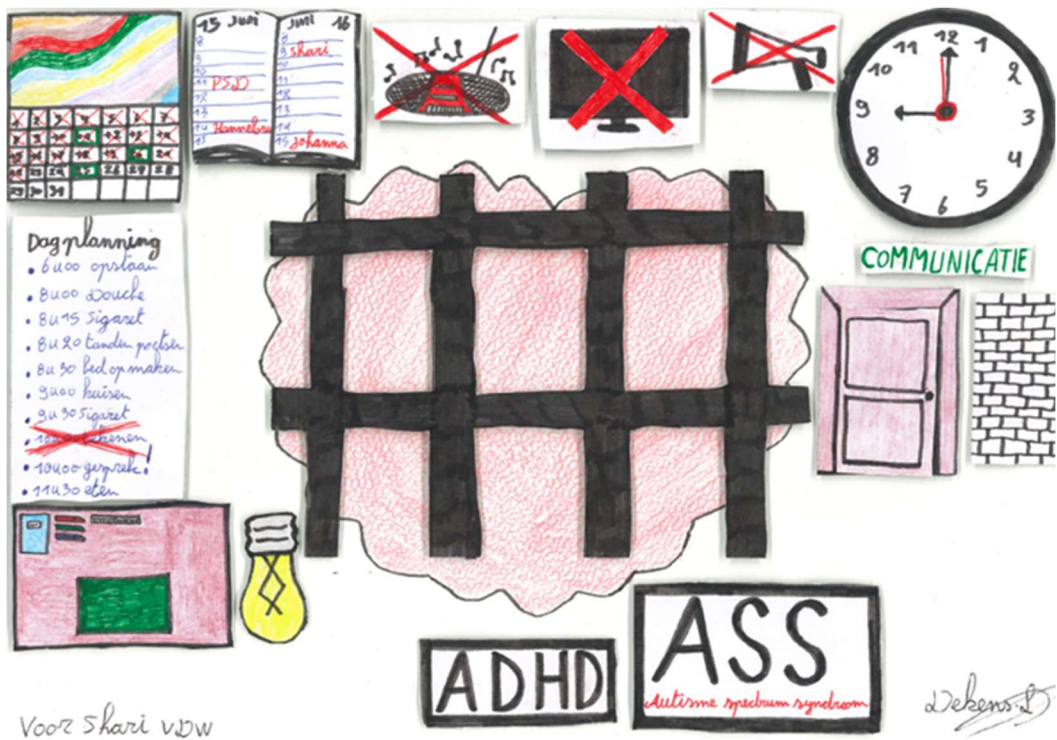
Op creatief vlak werden zij uitgedaagd om vorm te geven aan de manier waarop zij hun wereld met autisme ervaren. Enkele voorbeelden:



Afbeelding 2: resultaten bevraging "Hoe ervaar jij jouw wereld met autisme"



Afbeelding 3: resultaten bevraging "Hoe ervaar jij jouw wereld met autisme"



Afbeelding 4: resultaten bevraging "Hoe ervaar jij jouw wereld met autisme"



Afbeelding 5: "het is alsof ik een toeschouwer ben van mijn eigen leven en anderen de pauzeknop bedienen"

De auticoach kan ook worden ingeschakeld voor **praktische ondersteuning**. Denk hierbij aan het ondersteunen van de gedetineerde op vlak van persoonlijke hygiëne, het opmaken en introduceren van hulpmiddelen (bv: visuele ondersteuning, signaleringsplan, opmaak dagschema,..) en het bewakend personeel hiervan op de hoogte brengen, ondersteunen bij het opmaken van kantines, verduidelijken of vertalen van justitiële - vaak complexe – materie, begeleiden van uitgaansvergunningen in kader van reclassering, het organiseren van een begeleide mutatie van cel A naar cel B, het ondersteunen van de gedetineerde bij een zitting van de strafuitvoeringsrechtbank,..

#### 2.6.4 Netwerken en samenwerking

Doorheen de projectperiode, werd er sterk geïnvesteerd in het aangaan van – duurzame – samenwerkingsverbanden en overleg met verschillende diensten en partners. Zowel binnen FOD Justitie (Directie, PSD, zorgteams, psychiaters, bewakend personeel, medische dienst, boekhouding, ICT, aalmoezeniers), de Vlaamse Gemeenschapspartners (Beleidscoördinator, Justitieel Welzijnswerk, Tandem, VDAB, CGG Prisma en CGG Noord-West-Vlaanderen, Psychiatrisch Expertise Team, Ampel, Brug Binnenste Buiten, Bibliotheek Stad Brugge, Deradicaliseringsconsulenten,..) en vergunde zorgaanbieders binnen het VAPH (VAPH en regiocoördinator, vzw Oranje, West-Vlaams Consultatiebureau, De Kade, Dienst Ondersteuningsplan, O.C. Sint-Idesbald, vzw De Luifel, ABBAG, Voluit,..). Daarnaast werden er ook contacten gelegd met de Vlaamse Vereniging Autisme, Sterkmakers in Autisme en Autisme Centraal. Dergelijke samenwerkingsverbanden zorgen voor een vlotte doorverwijzing.

#### 2.7 Evaluatie van het project voor Voluit

De naam én middelen voor “Autismevriendelijke gevangenis” opende letterlijk en figuurlijk deuren. Door de overbevolking en onderbezetting is het niet altijd evident om nieuwe initiatieven te lanceren. Als er dan duidelijke middelen, een duidelijke naam, een duidelijke timing zijn, dan werkt dat beter.

Zeker verschillende cliënten waren blij met de aandacht en erkenning. Zij voelden zich gewaardeerd en waren blij met de aandacht voor Werelddag Autisme. Dat ze betrokken werden rond hun talenten, zoals het nalezen van teksten, gaf betekenis aan hun soms eentonige leven in detentie. We kozen ervoor dat de auticoach, naast het aanbieden van vorming en algemeen werken rond het thema, ook een aantal cliënten begeleidde in detentie. Dit zijn cliënten waarmee het heel moeilijk liep. De begeleiding vroeg veel tijd, net als het opbouwen van vertrouwen, maar wierp wel zijn vruchten af, stap voor stap, geleidelijk aan. Er waren meer aanvragen voor cliëntbegeleiding dan we in het tijdsbestek (22u per week) en binnen de doelstellingen konden waar maken.

Algemeen merken we dat ‘autisme’ bellen doet rinkelen en gesprekken opent. Iedereen blijkt wel iemand te kennen met autisme. Van veraf of dichtbij, een vriend, collega, familielid,... En sommigen hebben er nog nooit op de werkvloer over gesproken.

Tegelijk voelden we al snel dat het op de werkvloer niet evident was om het thema als te lanceren. ‘Terug iets nieuws’. ‘We hebben al zoveel rond ons oren.’ ‘Gaat dat werkelijk helpen en voor wie?’ ‘Wanneer moeten we dat allemaal doen? Er is nu al geen tijd’.

De context van gevangenis is niet evident en bij het team zeggen we vaak al lachend: ‘Neem je een jaar de tijd om die context goed te leren kennen’. De auticoach was niet vertrouwd met de context en had een jaar de tijd om inhoudelijk beweging te brengen rond autisme in deze context. Die combinatie was niet evident en bleek uiteindelijk te veel waardoor de auticoach vroegtijdig afhaakte, ondanks haar grote motivatie en mooie resultaten. Het leert ons dat een project voor een jaar in deze context niet evident is of dat we onze verwachtingen heel laag moeten zetten.

We mikten op vele doelen en hebben veel bereikt, maar het vroeg ook ontzettend veel energie om aan te kloppen bij een context die er in eerste instantie niet om vraagt. Hoe langer de auticoach aanwezig was, hoe meer vertrouwen ze kreeg en hoe meer ze gevraagd werd. Net als bij cliënten, vraagt het systeem dus om trage, kleine stappen, langzaam vertrouwen opbouwen, veel herhalen, veel zichtbaarheid en lange termijnen denken.

Ook het inplannen en de praktische organisatie van de ABC's vraagt veel tijd en blijvend mensen persoonlijk aanspreken en motiveren. We zijn blij met het bereik (51 deelnemers) en het enthousiasme van de deelnemers. De deelnemers waren vooral medewerkers van de Vlaamse Gemeenschap. Voor justitiemedewerker bleek het moeilijk om zich vrij te maken.

Voor Team Ontgrendeld en de partners in en buiten detentie was het project een boost rond dit thema en een grote stimulans om alle inzichten verder te zetten. Een vaste medewerker van het team volgde ook de trainersopleiding ABC en het is onze vaste wens om deze ABC's verder te geven. Daarnaast zijn er ook nog een pak aan ideeën om via structurele veranderingen de gevangenis autismevriendelijker te maken. We hopen ooit officieel het label "autismevriendelijke gevangenis" te mogen uitdragen met de Nieuwe Wandeling en andere gevangenissen.

## 2.8 Evaluatie van het project voor OC St.-Idesbald

We merken een grote bereidheid bij directie en personeel in brede zin, om met het thema 'autisme' aan de slag te gaan. Zowel op niveau van cliëntoverleg, als ter bevordering van de eigen kennis door het stellen van vragen en het volgen van studiedagen. Overleg

De autismecoach neemt deel aan de wekelijkse vaste overlegmomenten met directie, PSD en bewakend personeel, in het kader van de op te volgen gedetineerden. Op die manier worden gedetineerden met – een vermoeden van – autisme systematisch en vroegtijdig gesignaleerd. Aan het einde van de projectperiode kunnen we vaststellen dat aanmeldingen vaak al binnen de 48u na binnenkomst gebeuren. Dit door zowel directie, PSD als bewakend personeel.

Door de voltijdse aanwezigheid op de werkvloer, werd de autismecoach een vast aanspreekpunt voor beampten.

We stellen vast dat begeleiding na afloop van de projectperiode, niet voor alle cliënten mogelijk zal zijn, gezien zij vaak al over een erkenning bij het VAPH beschikken en dus niet in aanmerking komen voor de – beperkte – RTH-ondersteuning die in het PCB wordt aangeboden.

## 2.9 Globale conclusie en aanbevelingen

Het project opende deuren en zette van alles in gang rond autisme, zowel bij de projectorganisaties, de partners in detentie, de cliënten en het thema op zich.

De voltijdse aanwezigheid -en dus zichtbaarheid – van de auticoach en/of VAPH-medewerkers met kennis van autisme, bleek gedurende de hele projectperiode van cruciaal belang. Je kan pas werken en mandaat krijgen om iets te bewegen als je kennis hebt van het systeem en het vertrouwen opbouwde.

Dat vertrouwen en mandaat krijgen is een traag, maar noodzakelijk proces. Net als cliënten vertrouwen moeten krijgen, is dat ook zo voor medewerkers binnen gevangenis. Een jaar is hiervoor te kort.

We bevelen dan ook aan dat er voor elke gevangenis een zichtbaar en aanwezig aanspreekpunt is rond autisme en VAPH-expertise. Om hoeveel FTE dat moet gaan, hangt af van velerlei factoren. We kijken mee uit naar het onderzoek dat opgestart is met UGent om dit mee in kaart te brengen.

Naast zichtbaarheid van een aanspreekpunt, is zichtbaarheid van het thema op vaste ankermomenten, een belangrijk punt. Jaarlijks laten terugkeren via de Werelddag Autisme, regelmatig vormingen blijven aanbieden, affiches verspreiden, de bibliotheek betrekken,... Een regelmatige herhaling is nodig om de cultuuromslag te maken van gedrag naar mogelijke beweegredenen achter gedrag.

De vorm van projectfinanciering, los van een ondersteuningsbudget per cliënt of RTH punten is noodzakelijk om te kunnen werken vanuit “wat nodig is”. Soms is het nodig om op ondersteuning van de cliënt, soms is het meer relevant om begeleiders te ondersteunen, soms zijn structurele maatregelen in de context helpend

## 2.10 Verspreiding van de realisaties

- Actieplan en Draaiboek Autismevriendelijke Gevangenissen
  - De beide locaties van het project probeerden heel wat uit in de context van gevangenissen.
  - We bundelden alle ervaring in een Actieplan (zie hieronder 3.) Het actieplan is opgebouwd volgens de 7 tips voor een Autismevriendelijkere Samenleving van Sterkmakers in Autisme.
- In een verdere fase wordt het Actieplan verspreid naar de andere gevangenissen en partners:
  - 16 november: online informatiemoment voor geïnteresseerden van de Vlaamse gevangenissen
  - Vormingsmoment via WEVO: nog in te plannen.
  - E-learning tool en/of vormingsmoment rond autisme via OCPP
  - Infographics voor alle gevangenissen op basis van de tips tegen de Wereld Autisme Dag 2024; de Kunstacademie werd bevestigd.
- Onderzoeksresultaten AWA: verspreiding via website en Infographic AWA (najaar 2023)
- Publicatie van artikels
  - [Artikel Weliswaar 31 maart 2023: weblink](#)
  - [Artikel Sterk VAPH juni 2023: weblink](#)

### 3 ACTIEPLAN AUTISMEVRIENDELIJKE GEVANGENIS

Tijdens het project hadden we de unieke kans om te focussen op autisme in detentie en veel knelpunten en mogelijkheden bloot te leggen. Het leidde tot mooie, ontroerende momenten van verbinden en vooruitgaan, maar ook van frustraties en botsen op grenzen en elkaar niet vinden. Grenzen in het systeem, grenzen in de communicatie, grenzen in de relatie met alle betrokkenen.

Ondanks de moeilijkheid van labels, heeft het label van “autismevriendelijke gevangenis” zeker deuren geopend om autisme bespreekbaar en zichtbaar te maken.

Het actieplan maakt de link tussen de 7 tips uit het Zakboekje ‘autismevriendelijkheid’ van Sterkmakers in autisme en de context van gevangenis. We houden bewust de uitleg over autisme zo kort mogelijk en leggen het accent op concrete tips. Deze tips zijn zeker ondersteunend voor mensen met autisme, maar bij uitbreiding zullen ze het leven van veel gedetineerden aangenamer maken. *‘Hoe beter mensen zich in hun vel voelen, hoe kleiner de kans dat ze nieuwe feiten plegen.’ (Lien Dumortier – STERK juni 2023)*

#### 3.1 AUTISME : wat?

Over autisme is veel geschreven en kort te lezen. Toch is het goed om bij de start van dit actieplan kort te duiden wat autisme is.

Telkens we over ‘autisme’ spreken in dit projectverslag en actieplan, verwijzen naar het volledige spectrum. Meer en meer wordt ook gesproken over ‘neurodiversiteit’, nl. dat het brein van mensen verschillend kan zijn.

Bij mensen met autisme werkt het brein inderdaad anders: informatie komt anders binnen en wordt anders verwerkt. Het autistisch brein denkt heel absoluut en houdt weinig rekening met alle variaties en mogelijkheden die we dagelijks tegenkomen. Mensen met autisme kunnen moeilijker zaken afleiden uit de context of zelf voorspellen wat er zal gebeuren. Alle prikkels komen even sterk binnen of zijn even belangrijk. (Sterkmakers in Autism, 2022)

Gezien ‘autisme’ bij iedereen anders is, is er geen éénduidige benadering. Wat wel zeker is, is dat het -in een samenleving als een sneltrein die veel flexibiliteit vraagt- het leven zeer verwarrend en stresserend kan zijn voor mensen met autisme. Als omgeving kunnen we dus veel doen om te zorgen dat we die stress wegnemen. Dat is zeker zo in detentie.

Het aantal mensen met autisme in detentie is niet gekend, maar diverse onderzoeken tonen aan dat het aantal opvallend hoger ligt dan in de algemene populatie, waar men schat dat autisme voorkomt bij 1 op de 100 mensen. Autism staat los van iemands intelligentie. Men vermoedt dat meer dan de helft van de mensen met autisme een normale tot zelfs meer dan gemiddelde begaafdheid hebben.

#### 3.2 Emotionele ontwikkeling

We vertrekken vanuit het ontwikkelingsdynamisch kader van Anton Došen, die stelt dat persoonlijkheid een motivationeel, cognitief en emotioneel geheel is. Het bepaalt mede hoe de persoon zichzelf ziet en de wereld om zich heen ervaart. Hij ontwikkelde een model en schaal voor emotionele ontwikkeling.

De emotionele ontwikkeling – 7 fasen - verloopt voor iedereen in dezelfde volgorde. Echter, verloopt de emotionele ontwikkeling bij mensen met autisme vaak trager of kan het zelfs stoppen in een bepaalde fase. Het niveau van emotionele ontwikkeling kan worden ingeschat met behulp van de Schaal voor emotionele ontwikkeling (SEO-R<sup>2</sup>). Inzicht in het emotioneel ontwikkelingsniveau zegt veel over de emotionele basisbehoeften van een persoon en helpt een inschatting te maken van iemand zijn (aan)kunnen.

Uit kleinschalig onderzoek (Ronsse E – Clissen M) blijkt dat het denken vanuit de emotionele ontwikkeling nuttige invalshoeken kan leveren in de ondersteuning van mensen met autisme en een normale begaafdheid.

### 3.3 RUST EN VERTROUWEN ALS BASISHOUDING

De noden van mensen met autisme zijn dezelfde als van iedereen. En net zoals bij iedereen verschillen deze van mens tot mens. Hiervan uitgaan is alvast een belangrijke basis.

Deze mensgerichte benadering is in de context van gevangenis niet eenvoudig. Er leven en werken nu eenmaal te veel mensen samen op een te kleine oppervlakte. De overbevolking én de onderbezetting blijft een rode draad in het Belgisch gevangeniswezen, wat maakt dat er structuur, regels en uniforme afspraken nodig zijn.

Hoe gestructureerd de context ook lijkt, de talrijke afwijkingen en onverwachte gebeurtenissen, maken de gevangenis als systeem én het traject van justitie als proces zeer onvoorspelbaar. En laat het nu net die onvoorspelbaarheid zijn die ontzettend moeilijk is voor mensen met autisme, waardoor ze, nog meer dan anderen, stress en onzekerheid ervaren en veel energie nodig hebben om de dag door te komen.

Toch zijn er veel kleine zaken waar we aandacht kunnen voor hebben en zo zorgen voor het algemeen welzijn van iedereen, ook in de context van detentie.

Het begint met een **belangrijke basishouding**: ‘Doen wat je zegt’ en ‘zeggen wat je doet’. Beloof niet wat je niet kan waarmaken of kom er steeds op terug. Zitten wachten op cel en blijven wachten, geeft ontzettend veel onzekerheid, zeker als je door het celraam niet ziet wat er gebeurt.

Weet dat veel mensen in detentie weinig vertrouwen hebben in anderen. En dat is zeker zo voor mensen met autisme. De moeilijk voorspelbare context geeft weinig houvast, net als de mensen die er werken en elk hun eigen stijl hebben.

Spreek dus over het thema ‘vertrouwen en wantrouwen’. Hoe belangrijk is vertrouwen voor de persoon? Hoe weet hij of iemand te vertrouwen is? Heeft hij al mensen ontmoet die hij kan vertrouwen? Wat doet hij niet zeker is of hij iemand kan vertrouwen? Dobber (2022) schrijft: *“Werk aan hun zelfvertrouwen, aan hun welbevinden. Iemand die zich goed voelt, is veel flexibeler. Ook mensen zonder autisme zijn gevoeliger voor dingen die niet kloppen op dagen dat ze zich niet goed voelen”*. (Dobber, 2022)

### 3.4 CONCRETE HANDVATEN en TIPS zeker voor mensen met autisme

#### 3.4.1 Maak duidelijk wat je bedoelt

Mensen met autisme zijn best sociaal, maar hun reacties (of het uitblijven ervan) kunnen op het eerste zicht vreemd of onbeleefd overkomen. Dat komt omdat ze moeilijk uit de context kunnen afleiden wat er van hen verwacht wordt en wat anderen met hun gedrag bedoelen. Daarom stellen mensen met autisme het op prijs dat je duidelijk bent. (Sterkmakers in Autisme, 2022)

Mensen met ASS zijn vaak heel sterk in inhoudelijke gesprekken, maar niet in sociale gesprekken. Een deel van hen heeft wel behoefte aan sociale gesprekken, maar is dus daar niet zo vaardig in. Anderen hebben gewoonweg geen behoefte aan contact. Of zien het nut niet in van sociale gesprekken. Als zij al een sociaal gesprek voeren, dan is dat omdat dit voor de omgeving prettig is. Nog anderen realiseren zich daarbij niet altijd hoeveel energie het de persoon met ASS vraagt om dit gesprek te voeren. Dat gaat niet vanzelf. Het is vaak bewust analyseren, systematiseren en nabootsen van hoe anderen het



doen. Het is alsof je de hele dag door wiskundige vraagstukken probeert te ontleden. Wat daarbij lastig is, is dat mensen vaak zelf niet zeggen wat helpend is of nodig voor hen. Een duidelijke instructie kan voor mensen met ASS helpend zijn. Bijvoorbeeld ook over hoe je met iemand kan meeleven of iemand kan troosten. (Persoon 1 in de Nieuwe Wandeling, juni 2022)

Zeker voor mensen met ASS is **éénduidige, heldere en concrete communicatie** belangrijk. Zeg wat je wel verwacht eerder dan te spreken in negaties of spreekwoorden. Maak je instructies zo duidelijk en concreet mogelijk, zodat er zo weinig mogelijk ruimte is voor interpretatie.

*“Snij je maar een stuk af”. Een cliënt met autisme die bij de technische dienst werkt, mocht een plak cake afsnijden. Deze boodschap verwarde hem zichtbaar. De technische beambte doorzag het en gaf een duidelijker instructie: ‘we zijn met 6, snij je een stukje af zodat elk van ons een stuk heeft’.*

*“Ik heb angst om aan de wandeling deel te nemen in de gevangenis. Dat is een grote ruimte. Ik weet niet hoe gaan anderen reageren op mij. Ik heb geen mentale ruimte om hier ook nog energie aan te kunnen geven. Ik vermijd het, ik isoleer mij.”*

Geef **tijd** om te antwoorden. Laat zelf ook pauzes in gesprek wanneer je moeilijke boodschappen of veel informatie ineens brengt. Geef de cliënt tijd om dit te verwerken. Benoem dit ook. Als iemand niet onmiddellijk reageert of afgeleid lijkt, kan dit onbeleefd overkomen. Dat is echter enkel het zichtbare, de buitenkant. Aan de binnenkant, kunnen er tal van redenen zijn waarom iemand meer tijd nodig heeft om te reageren. Zo kan het bijvoorbeeld zijn, dat de persoon meer tijd nodig heeft om de vraag te verwerken en een antwoord te formuleren. (zie ook 3.4.5.)

Maak ook **geschreven taal, zo bondig en éénduidig** mogelijk. Dit heeft niet enkel een positief effect op mensen met ASS, als je weet dat één op zeven Vlamingen laaggeletterd is en dus onvoldoende taalvaardig is om goed te kunnen functioneren in een opleiding, op het werk of algemeen in de samenleving. Gebruik hierbij zoveel mogelijk korte zinnen en woorden. Zinnen van 10 à 15 woorden, zijn door iedereen gemakkelijk te lezen, zonder dat ze kinderlijk overkomen.

Een voorbeeld uit een handleiding voor gedetineerden in een gevangenis:

*VOOR: “Om verbinding te maken met uw telefoon, gelieve gebruik te maken van uw huidige gebruikers ID en er de prefix van de gevangenis aan toe te voegen (voor de gevangenis X is dit “000”).” (35 woorden)*

*NA: “Wil je bellen? Druk 000 + gebruikersnummer”*

Werk met **duidelijke formulieren**. Bijvoorbeeld de rapportbriefjes, communicatiekanaal voor gedetineerden naar diensten, zijn niet altijd eenvoudig.

*In bijlage 5 voegen we het rapportbriefje, zoals dat gebruikt wordt in de Haven in de gevangenis van Merksplas. Daar maakt men gebruik van pictogrammen, wat het voor een grote groep toegankelijk maakt en er misverstanden vermeden kunnen worden. Belangrijk bij het gebruik van pictogrammen, is dat het zinvol kan zijn om te bevragen of deze reeds gekend zijn. Pictogrammen worden namelijk pas gebruiksvriendelijk, eens duidelijk is waar ze voor staan. Sommige pictogrammen zijn ook te abstract. Foto’s werken soms beter dan een pictogram. Op de site van Wablieft vind je een interessant artikel over de ‘Zin en onzin van pictogrammen’. [Over zin en onzin van pictogrammen \(duidelijketaal.be\)](http://Overzin.en.onzin.van.pictogrammen(duidelijketaal.be))*

Wanneer het moeilijk is voor een gedetineerde om dagdagelijkse taken uit te voeren, kan het aangewezen zijn om te werken **met schema’s**. Zo is bijvoorbeeld het poetsen van de cel of het gebruik

van de douches, niet voor iedereen vanzelfsprekend. Met behulp van een schema, wordt duidelijk wat er precies van de gedetineerde verwacht wordt. Het schema wordt geïntroduceerd in gesprek met de gedetineerde en eventueel samen uitgevoerd. Bewakend personeel kan ook op de hoogte gebracht worden van het bestaan en gebruik van een schema, zodat ook zij hiernaar kunnen verwijzen.

*Hamid wisselde regelmatig van cel en vleugel. Daarbij wisselt dan ook de douchedag, dag om de lakens te wisselen enz. Als de was niet buiten staat, wordt hij niet gewassen. Als hij niet tijdig klaar staat om te douchen, dan kan hij niet mee. Dit alles wekt veel frustratie op bij beampten en Hamid. Voor detentie werkte hij thuis ook met een weekschema. We maken het weekschema samen op en Hamid kiest ervoor om een prentje van een hond erbij te zetten. (bijlage 6)*

**De regels die bestaan, worden best consequent opgevolgd.** Of, bij afwijking, is het belangrijk om te duiden waarom. Ook mensen met autisme kunnen hier dan goed mee omgaan. Naast de geschreven regels, zijn er in een gevangenis ook heel wat ongeschreven regels. Voor gedetineerden met – een vermoeden van – autisme, kunnen deze ongeschreven regels zeer moeilijk te begrijpen zijn.

*Bij het onthaal in de gevangenis ondertekenen gedetineerden het huishoudelijk reglement, maar krijgen er op dat moment geen inzage in, omdat het zodanig uitgebreid is, dat men dit niet standaard afdruckt. Men weet dus niet met welke afspraken en regels men akkoord gaat. Voor de gedetineerden kan dit verwarrend zijn en spanning met zich meebrengen. Het kan helpend zijn om standaard een kopie van het huishoudelijk reglement te voorzien, zodat men, indien men dit wenst, kan inkijken.*

Maak gebruik van **visualisaties** om opdrachten, boodschappen, afspraken en regels, kracht bij te zetten.

*In de gevangenis van Brugge staan op de vloer gekleurde lijnen die de weg wijzen: de rode lijn gaat naar de advocatengang, blauwe lijn naar het medisch centrum,... Belangrijk hierbij is het onderhoud van de visualisaties; van zodra de lijnen 'onderbroken' zijn door bv slijtage, kan dit al voldoende zijn om voor verwarring te zorgen.*

*In de Nieuwe Wandeling heeft elk vleugelgewelf een andere kleur. Echter, het onderscheid tussen geel en lichtgroen is niet altijd duidelijk. Dit is verwarrend. Een grote verbetering was het aanbrengen van de lokaalnummers dwars op de muur in plaats van op de deur van het lokaal. Zo zie je van op afstand waar welk lokaal zich bevindt.*

*Op de zorgwandeling in de Nieuwe Wandeling vragen cliënten voortdurend hoe laat het is. Men weet dat de wandeling een uur duurt. Er hangt echter geen klok buiten. Visuele weergave van het uur buiten met een digitale klok zou veel onrust wegnemen.*

### 3.4.2 Bied voorspelbaarheid

Net zoals iedereen houden mensen met autisme ervan om te weten wat gaat komen. Dat zorgt voor verwarring en angst. Voorspelbaarheid biedt zekerheid en rust.

Mensen met ASS hebben er doorgaans moeite mee wanneer bepaalde gebeurtenissen van tijd veranderen. Bijvoorbeeld wanneer een afspraak niet doorgaat of kort van tevoren verzet wort. Dit kan natuurlijk ook voor mensen zonder ASS lastig zijn, maar zij kunnen gemakkelijker anticiperen op verandering en ze herstellen sneller. (Persoon 1 in de Nieuwe Wandeling, juni 2022)

Probeer **veranderingen** zo duidelijk en concreet mogelijk te communiceren. Denk aan interne mutaties, externe transfers, een nieuwe celgenoot, wijziging in het dagprogramma, opstart van een maatregel, wijziging van kantinelevering door feestdag, wijziging kantineprijzen. Meestal verandert niet alles. **Focus eerst op wat onveranderd blijft**, dat werkt geruststellend. Mensen met autisme kunnen zeker om met

onverwachte veranderingen als er nadien maar **geïnformeerd** wordt. Een voorval duiden maakt het mogelijk om de onvoorspelbaarheid die er voortdurend is, te dragen.

*Dagelijks zijn er tal van interne mutaties, zowel van cel, als van sectie. Dit kan soms zeer verwarrend zijn voor de gedetineerden, omdat elke sectie verschillende afspraken en regelingen heeft. Om dergelijke verwarring te vermijden, kan er gebruik gemaakt worden van een informatieblad, dat de gedetineerde krijgt bij aankomst op de nieuwe sectie (bijlage 7).*

*Ook kan het helpend zijn om voorafgaand aan een mutatie, deze samen met de gedetineerde voor te bereiden. Zo kan het verloop van dergelijke mutaties en de nieuwe afspraken en regels worden toegelicht. Hoe concreter de situatie op voorhand geschetst wordt, hoe kleiner de kans dat de gedetineerde spanning zal opbouwen rond het hele gebeuren. Het concretiseren, en dus voorspelbaar maken, van een mutatie, kan de-escalerend werken en zo ten goede komen van de orde en veiligheid. Indien het niet haalbaar is om een mutatie of transfer op voorhand aan te kondigen, kan een indicatie zoals “in de loop van volgende week” ook al veel betekenen. Ga na of alle administratie volledig rond is en de transfer wel degelijk kan doorgaan. Bv. heeft de KBM toestemming gegeven voor de transfer en is er een bevestiging, is het duidelijk wie de UV zal begeleiden, weet de cliënt wat hij mag meenemen naar buiten en wat niet,...*

*Op stakingsdagen gaat de zorgwandeling in de Nieuwe Wandeling op een ander moment door. Het uur kan wisselen en ligt niet op voorhand vast, wat veel onrust geeft. Communicatie hierover zou het voor veel mensen eenvoudiger maken en hun dag structureren.*

**Duidelijke afspraken en structuren** bieden houvast. Er zijn tal van hulpmiddelen die je kan inzetten, zoals een kalenderblad printen per maand, die de gedetineerde kan ophangen op cel. Moedig de persoon aan om zijn kalender mee te nemen naar afspraken bij de verschillende diensten. Indien nodig kan er een individueel schema, met persoonlijke regels en afspraken, worden opgemaakt. Dit biedt niet enkel houvast voor de gedetineerde, maar ook voor het bewakend- en zorgpersoneel. Bij onduidelijkheden kan hier telkens naar verwezen worden.

Een **vast gespreksmoment per week biedt voor veel cliënten houvast en structuur**. Vraag aan de cliënt of dat voor hem helpend is en ga vooral na of je dat zelf kan waar maken. Cliënten geven aan dat ze het aangenaam vinden te weten dat er een vast moment voor hen beschikbaar is, onafhankelijk van de noden op dat moment. Cliënten kunnen tijdens een begeleidingsmoment ook gewoon “zijn”, even ontsnappen aan de dagelijkse druk en spanningen die gepaard gaan met detentie. Samen een lied beluisteren doet wonderen en geeft tegelijk veel informatie over de interesses en gemoedstoestand.

Wees **consequent** in het gebruik van tijd en ruimte. Ga na – in gesprek – in welke mate je een afspraak dient vast te leggen. Probeer afspraken niet te strikt te maken; zo werkt het bijvoorbeeld beter om te zeggen ‘tussen 9:30 en 10:00’ dan ‘om 10:00’, want soms kan 1 minuut verschil al voldoende zijn voor de opbouw van spanning. Ga ook in gesprek over de kans op onverwachte wijzigingen door bv staking, het afroepen van een code, nachtregime,.. Respecteer de functie van een ruimte: zo gaan gesprekken door in een bureau en niet in een fitnessruimte. Dit gebeurt regelmatig omwille van plaatsgebrek, maar kan zorgen voor verwarring en vermijd je beter.

### 3.4.3 Zorg voor een zintuiglijk aangepaste omgeving

Bij mensen met autisme zien we zowel **over- als onderprikkeling**. Overprikkeling ontstaat doordat zij prikkels moeilijker kunnen dempen. Waar mensen zonder autisme, bepaalde geluiden na een periode van gewenning niet meer horen, blijft deze gewenning bij mensen met autisme vaak uit. Omdat het niet lukt om prikkels te dempen of te negeren, geraken zij sneller overbelast. Mensen met autisme hebben

vaak tijd nodig om te **ontprikkel**en. Dit kan zich uiten in terugtrekkend gedrag, omdat men nood heeft aan rust.

*Gustaf slaapt niet omdat zijn matras heel hard en oncomfortabel aanvoelt. Hij slaapt nog liever op de lattenbodem dan op de matras. Daarom zet hij zijn matras rechtop tegen de muur. De beambte vraagt de matras neer te leggen, wat tot hevige discussies leidt. We krijgen toestemming om een andere matras te proberen en na de 2<sup>de</sup> matras lukt het beter.*

*Peter heeft het moeilijk met oogcontact. Dit brengt hem in de war tijdens het gesprek en maakt hem zeer onrustig. Het lokaal is al zo klein en de muren lijken al op hem af te komen. Bovendien hoort hij ook het gesprek van het lokaal naast hem. Het gesprek verloopt rustiger voor Peter als we de stoel dwars zetten, zodat Peter naar de muur kijkt. Hij kiest zelf een prent uit een tijdschrift die telkens opgehangen wordt in het lokaal tijdens het gesprek met Peter. Na verloop van tijd is dit alles niet meer nodig.*

*Ismail heeft last van de witte muren die op hem afkomen; een cel waarvan de muren en het plafond groen geverfd zijn, stimuleert het onderbewustzijn en creëert rust. Gedetineerden die zich in een groene omgeving bevinden reageren vaak rustiger en zijn op termijn ook rustiger qua gedrag. Een pluspunt voor zowel de gedetineerde als de cipiers. (Persoon 2 in de Nieuwe Wandeling, Handgeschreven notities, april 2022)*

*TL-verlichting is hard licht en knippert. Dat is vermoeiend voor de ogen en veroorzaakt onrust. Andere verlichting die niet knippert, kan veel rust geven. ( (Persoon 2 in de Nieuwe Wandeling, Handgeschreven notities, april 2022)*

Daarnaast kan men ook **onderprikkeld** zijn, wat ervoor kan zorgen dat men zelf op zoek zal gaan naar zintuigelijke prikkels. Sommige mensen met autisme voelen daadwerkelijke geen lichamelijke gewaarwordingen zoals koude, een knellende schoen, een gebroken hand, enz. Soms zoeken cliënten naar manieren om wel signalen te voelen. In detentie kan zich dit uiten door luide muziek, bonken met het hoofd, ijsberen, wiegen, zich krassen, ...

*Heb aandacht voor onderprikkeling en bespreek je eventuele bezorgdheid met de cliënt. Ga samen op zoek naar veilige manieren om de zintuigen te stimuleren. Samen met cliënten inventariseerden we er enkele:*

- *Bruisend water drinken en lang in de mond houden*
  - *Traag en bewust warm water of warme thee drinken (let op : niet té warm)*
  - *Tegen warme verwarming gaan staan*
  - *Het raam open zetten en bewust de geur en temperatuur van buiten waarnemen*
  - *Een rekker of polsbandje kort rond de bovenarm houden zodat je druk voelt. Let op dat dit niet te strak en niet te lang kan. Best begeleiden.*
  - *Zacht en bewust op en neer wiegen op het bed.*
  - *Een lijst maken met vaste rituelen en ze bewust waarnemen.*
- 
- *Aandacht voor kledij op wandeling: sommige mensen met autisme voelen warm of koud niet. Daardoor gaan ze te warm of te licht gekleed naar de wandeling. Bespreek dit op voorhand. Er kunnen natuurlijk vele andere redenen aan de basis liggen.*
  - *“Vanaf 21 maart is het lente, dus doe ik geen winterjas meer aan”.*
  - *Een cliënt in detentie draagt steeds hetzelfde onderhemd aan en is helemaal overstuurd als dit niet meer beschikbaar is. Hetzelfde merk, dezelfde stof aanvoelen biedt structuur en houvast*

Soms gaat het hier om gedrag dat in detentiecontext niet aanvaardbaar is. Het is dan nodig om met de cliënt en met justitiemedewerkers te zoeken naar een aanvaardbaar alternatief. De auticoach kan hierin bemiddelen.

*In detentie zien we dat gedetineerden een soort van 'cocon' bouwen, door hun bed onder hun tafel te plaatsen. Dit is echter niet toegestaan, omwille van veiligheidsredenen. Er kan in samenspraak met de gedetineerde, op zoek gegaan worden naar een alternatief.*

*Sam kruipt geregeld in zijn kast op cel. Het voelen van de wanden van de kast geeft hem een veilig gevoel. Het is belangrijk dat bewaking dat weet, zodat het bij appèl niet lijkt dat de cliënt weg is. We spraken af met Sam om dit niet te doen tijdens appèl.*

*Bart zit in een cel dichtbij de keuken en krijgt overdag voortdurend allerlei geuren binnen. Bovendien is zijn cel naast de detectiepoort. Tegen het avondeten is hij systematisch overprikkeld en reageert hij bot tegen bewaking. Samen ontdekken we dat beide zaken een grote bron van stress zijn, waardoor hij tegen 15u helemaal fysiek en emotioneel uitgeput is. Is er een celwissel mogelijk? Ga samen op zoek.*

*Steve kan zich moeilijk afsluiten van geluid. Alle geluiden hoort hij en ze komen heel scherp binnen. Bijna als pijnlijke messteken, zo beschrijft hij. Eenvoudige gehoorbescherming bezorgt hem rust op verschillende momenten van de dag. Het zorgteam en het team van Voluit kopen enkele koptelefoons aan om uit te lenen. Een mogelijkheid is ook dat er op de kantenlijst gehoorbescherming wordt aangeboden. Deze heb je al tussen 10 en 25 euro.*

Cliënten in detentie zijn zeer creatief om zelf te zoeken naar **materiaal voor over- of onderprikkeling**. Dit materiaal is echter niet altijd geschikt en veilig. Of is het storend voor de celgenoot. Het ter beschikking stellen van veilig materiaal via de kantine of via een uitleensysteem biedt een goed alternatief. Tegelijk is het moment om in dialoog te gaan met de cliënt zodat hij zich nog meer bewust is wat voor hem werkt en meer mogelijkheden ziet.

Zowel in Gent als in het PC Brugge werd materiaal samengesteld en ter beschikking gesteld, ofwel op cel ofwel tijdens het gesprek. In Gent noemt de doos '**contactbak**', in Brugge '**Rustbox**'. De bak / box bevat verschillende materialen om in te zetten (ter preventie van) over- of onderprikkeling tijdens een gesprek met een begeleider en/of op cel. Voorbeelden zijn: stressballetjes, fidgettoys, kersenpitkussens, interactieve knuffel, moonbird, luisterverhalen, etc. Tijdens gesprekken kunnen de tools helpend zijn om tot rust te komen en het gesprek met meer focus aan te gaan. Door iets concreet in de hand te hebben, werkt het soms gemakkelijker om te focussen op de inhoud van het gesprek. Verder biedt het materiaal voorspelbaarheid en geeft het een gevoel van controle en invloed. Bij de samenstelling van de Contactbak besteedden we aandacht aan de verschillende niveaus van emotionele ontwikkeling, zoals beschreven door Anton Došen. (Bijlage 8) Door rekening te houden met de emotionele ontwikkeling, zet je de materialen gericht in en sluit je meer aan bij de behoeften van de cliënt. Deze voorkennis is zeker geen noodzaak. Het zal al snel duidelijk zijn welke materialen de voorkeur krijgen en wat werkt.

*Benny nam een fidgettoy bij de hand op het moment dat de begeleider heel wat nieuwe en complexe informatie te melden had. Dit hielp voor Benny om naast al het nieuwe ook een voorspelbare component aan het gesprek te koppelen. Door de focus en herkenbaarheid van het voorwerp (gametoy die dezelfde vingers stimuleerde als wanneer hij gamede) zorgden ervoor dat Benny in zijn hoofd ruimte had om de nieuwe informatie op te nemen.*

*Jason zit er vaak moe, lusteloos en ongeïnteresseerd bij in het gesprek. Hij verblijft al lang in detentie en heeft weinig mogelijkheden tot uitstroom. Er is geen familie of netwerk. Dat alles maakt*

*dat de gespreksonderwerpen schaars worden. Dit verandert met de komst van de Contactbak. De interactieve poes trok onmiddellijk zijn aandacht. De poes kan geaaid worden en reageert op aanraking en stemgeluid. Jason had dit fysieke contact en aanraking duidelijk gemist. Hij bloeide open en met de poes op zijn schoot, komt er interesse voor andere activiteiten.*

Naast over- en ondergevoeligheid voor prikkels, hebben mensen met ASS ook moeite om verschillende prikkels te **integreren tot een geheel**. Zo beschreef een vrouw met ASS dat ze niet met haar buurman kon praten omdat zijn lichaamsgeur zo sterk is dat andere prikkels (zoals de inhoud van het gesprek) niet meer konden doordringen. Of dat sommige mensen met ASS moeilijk activiteiten kunnen combineren waarbij sprake is van verschillende sensorische prikkels zoals afwassen: het sop, het water en de vaat voelen (sensorische prikkels) en luisteren naar de andere én naar het geluid van de vaat (auditiële prikkels). (Persoon 1 in de Nieuwe Wandeling, juni 2022)

Een **verzwaringsdeken** kan eveneens helpen bij over- of onderprikkeling. Het is een deken dat zwaarder gemaakt is met speciale verzwaringselementen. Dit extra gewicht zorgt voor een gelijkmatige druk op je lichaam. Het drukkend gevoel van een verzwaringsdeken kan een veilig, geborgen en ontspannen gevoel geven. Het is vergelijkbaar met diepe drukstimulatie, een methode waarbij prikkelverwerking in de hersenen op de juiste manier wordt gestimuleerd. De gelijkmatige druk op het lichaam, zorgt ervoor dat het zenuwstelsel ontspant. Het zorgt ervoor dat de hersenen serotonine en dopamine aanmaken, waardoor angst kan verminderen en stemming kan verbeteren. Tegelijkertijd zorgt het ook voor een mindere aanmaak van cortisol, het stresshormoon. Het verzwaringsdeken wordt ingezet bij verschillende aandoeningen, zoals slaapstoornissen, sensorische integratiestoornis, angststoornis, depressie, PTSS, autisme,...

*Concreet werd het verzwaringsdeken in het Penitentiair Complex Brugge, geïntroduceerd op de zogenaamde zorgsectie. Gedetineerden kunnen te allen tijde vragen om het deken te gebruiken, maar het wordt ook pro-actief aangeboden. Zo liep bij één van de gedetineerden de spanning hoog op, waarbij we hem samen met het bewakend personeel naar de prikkelarme cel hebben gebracht en hem hebben voorzien van een verzwaringsdeken. De gedetineerde vond terug zijn rust en deed daarna nog regelmatig beroep op het verzwaringsdeken bij toegenomen spanning.*

*Ook in de gevangenis van Gent en Dendermonde werd het verzwaringsdeken geïntroduceerd.*

Relatief veel mensen met ASS hebben **last van aanrakingen door anderen**. Deze mensen wilden doorgaans als kind al liever niet geknuffeld worden en in de volwassenheid is dat nog steeds het geval. Moeite met aanraken en aangeraakt worden kan in de praktijk erg lastig zijn, vooral in situaties waar aanraken de 'norm' is. (Persoon 1 in de Nieuwe Wandeling, juni 2022) Wees dus alert bij fouilles: voor sommige mensen heeft dit een grote impact en vraagt dit heel veel energie, steeds opnieuw. Onverwachte fouilles zijn zeker heel lastig. Hou er rekening mee dat dit voor mensen met ASS een reden kan zijn om ongepast of verdacht te reageren.

In de gevangenis zijn er **allerlei (harde) geluiden**, die tot overprikkeling kunnen leiden. Mensen zonder autisme raken hieraan gewend, na verloop van tijd. Zij filteren uit wat niet belangrijk is. Mensen met autisme kunnen dat moeilijk: elke prikkel blijft even hard binnen komen.

*Toch zijn sommige geluiden structureel te vermijden, zoals de harde teflonwielen vervangen door rubberen, met lucht gevulde wielen die trillingen opvangen en zo het geluid dempen.*

*Bij de etensbedeling zou men kunnen werken met kunststof opdienlepels ipv inox.*

Het gaat niet altijd om de hoeveelheid aan prikkels, maar vaak en vooral om de onvoorspelbaarheid ervan. Een gedetineerde ziet en hoort vanalles, maar weet niet van waar het geluid komt of wat er aan de hand komt.

*Duiding van plotse, onverwachte geluiden, bijvoorbeeld na een heftig incident, kan helpen om tot rust te komen.*

Structuur en indeling van de cel kan voor iemand met autisme zeer belangrijk zijn. Een cel heeft een vaste indeling en ook over de slaappositie zijn er afspraken ivm orde en veiligheid. Het is echter zo dat heel wat gedetineerden met –een vermoeden van– autisme, rust vinden door hun bed onder hun tafel te schuiven zodat ze een veilige ‘cocon’ creëren. Bij sommige gedetineerden, voornamelijk op de zorg, wordt dit toegestaan, maar over het algemeen dient men het bed onmiddellijk terug te verplaatsen. Het kan helpend zijn om dit naar directie te kaderen en samen op zoek te gaan naar een oplossing die geen afbreuk doet aan de veiligheid.

#### 3.4.4 Geef overzicht.

Mensen met autisme kunnen moeilijk voorspellen wat er allemaal op hen gaat afkomen. Dat zorgt voor veel onzekerheid en chaos in het hoofd. Een overzichtelijke omgeving maakt het een stuk gemakkelijker. (Sterkmakers in Autisme, 2022)

Het gebouw van de gevangenis is vaak verwarrend en onduidelijk. Als nieuwkomer heb je geen idee waar je je bevindt en is het moeilijk je te oriënteren.

*Het kan een wereld van verschil maken om personen in het begin te begeiden naar de locatie en samen op zoek te gaan naar oriëntatiepunten.*

*Een duidelijke aanduiding van de gesprekslokalen kan helpend zijn. Er kunnen looplijnen worden aangebracht; zorg hierbij dat de kleuren verschillend zijn en er geen onderbreking is door slijtage. Wanneer er kleuren worden aangebracht om vleugels van elkaar te onderscheiden, dient men aandacht te hebben voor het feit dat het om compleet verschillende kleuren gaat.*

Als het gesprek afgerond is, loop mee met de cliënt naar de plaats waar hij zich moet afmelden. Of geef mondeling duidelijk instructies of teken een simpel loopplan met plaats van gesprekslokaal, centrum, cel, enz.

Structuur bieden kan helpend zijn. Sommige mensen met autisme houden heel erg van structuur. Belangrijk is dat ze zelf mee aangeven welke structuur voor hen werkt.

*Samen op cel zitten met een celgenoot die heel wanordelijk is, geeft veel stress. Is er een celwissel mogelijk met iemand die ook van structuur en orde houdt?*

*Een tijdslijn tekenen helpt om te structureren. Bijvoorbeeld het verloop van een interneringsprocedure zorgt voor heel wat verwarring. Maak een tijdslijn en duidt daarbij aan wie wanneer initiatief kan nemen. We ontwikkelden met Ontgrendeld een basissjabloon met uitleg over internering.*

*Teken een overzicht van alle diensten die betrokken zijn bij de cliënt. Laat je tekening aansluiten bij de leefwereld van de cliënt: een puzzel, een kompas, een huis, auto's op weg, enz.*

Het lokaal waar je zit, kan bepalend zijn voor het verloop van het gesprek. Zowel de locatie als de inrichting van het lokaal. In Gent zijn er soms gesprekslokalen te kort waardoor we elders zitten. Een gesprek moet noodgedwongen soms doorgaan in een leslokaal; voor mensen met autisme kan dit overweldigend zijn. Ook al zit je wekelijks in hetzelfde lokaal, sommige cliënten zullen details

opmerkingen die anders zijn. Als je er geen aandacht voor hebt, leidt het de aandacht af. Storingen nemen voorrang.

*Neem de tijd om uit te leggen waarop je elders zit dan verwacht.*

*Neem de tijd om samen het lokaal te observeren en te zorgen dat het goed voelt. Staat er te veel materiaal? Stop weg wat kan. Lig het bureau er slordig bij? Mogelijk leidt dat de aandacht af. Neem deze prikkels weg waar mogelijk.*

### 3.4.5 Geef tijd

Mensen met autisme hebben vaak een **tragere responsnelheid**: er is een langere tijd tussen vraag en antwoord. Dat is zeker zo bij plotse veranderingen en onduidelijkheid. Mensen met autisme hebben dan nog meer tijd nodig om dit te verwerken. Het voelt soms heel onnatuurlijk aan, maar geduld loont hier weldegelijk. Als je de stilte doorbreekt, moet men vaak opnieuw beginnen met de informatie te verwerken, waardoor de responsnelheid alleen maar afneemt. Als je geduldig bent en hen de nodige tijd geeft, lukt dit wel!

Probeer **begrip** op te brengen voor **'vertraging'**. Het is niet altijd eenvoudig voor iemand met ASS om op tijd klaar te zijn voor georganiseerde activiteiten zoals bv de fitness, een film of een bib-moment. Hiervoor kunnen verschillende verklaringen zijn, zoals een nieuw en onverklaarbaar geluid of sterke geur die afleiden en verhinderen om te doen wat nodig is. Als de situatie dit toelaat, bevraag wat er precies aan de hand is. Bekijk of er een uitzondering kan zodat de persoon toch nog kan aansluiten. Veelal gaat het niet om onwil, maar wel om het onvermogen om zaken te combineren. voor te stellen om de persoon toch nog te laten aansluiten. Dergelijke situaties en gesprekken leveren een schat aan informatie voor de verdere omgang met die persoon. En dat helpt iedereen vooruit.

Je kan met de persoon op zoek gaan naar manieren om dergelijke voorvallen in de toekomst te vermijden en toewerken naar een bepaalde routine bij aangekondigde activiteiten. Kondig de activiteit op voorhand aan, zodat cliënt tijd heeft om zich klaar te maken. Voorstructureren en anticiperen kan nadien veel problemen vermijden.

*Bij het binnenkomen na een UV krijgt een cliënt met autisme dozen in zijn hand om de volgende dag op transfer te vertrekken. De korte timing en onvoorspelbaarheid, na al een drukke dag, geven ontzettend veel stress bij de cliënt. Tijd geven om rustig aan te komen op cel en nadien de dozen te brengen, kan zuurstof geven.*

*De zorgwandeling eindigt niet steeds op hetzelfde moment. Dat gaat over enkele minuten, maar kan veel onrust veroorzaken. Een signaal geven dat de wandeling langer zal duren of over 5 minuten zal eindigen, kan een oplossing zijn.*

*Op tijd zijn voor de fitness of snel klaar staan voor een les of activiteit, lukt niet iedereen. Ga in gesprek met de gedetineerde en bevraag wat helpend kan zijn. Zo helpt het bij sommige mensen om activiteiten vroeger aan te kondigen, zodat zij tijd hebben om hun routines uit te voeren.*

Het omgekeerde van traag praten en reageren, kan zich ook voordoen: cliënten die de hele gespreksduur ongestructureerd blijven vertellen. Dit vraagt voor hen én de begeleider veel energie. En mogelijk een gevoel van 'wat heeft dit nu betekend'.

*Wees vooraf duidelijk in de tijdsduur van het gesprek. Als je zelf agendapunten heeft, wees hier bij de start open over en bevraag de cliënt wat voor hem belangrijk is. Geef structuur aan het gesprek door een tijdsindeling te maken. In de Nieuwe Wandeling werken we voor sommige*



cliënten met een **time-timer**, een soort klok die visueel de tijdsvoortgang toont. Soms gebruiken cliënten deze ook bij het douchen.

#### 3.4.6 Werk met sterke kanten en betrek mensen met autisme

Autisme houdt ook sterk kanten in. Net omdat mensen met autisme heel absoluut denken, kunnen ze soms een andere, inspirerende of heel logische kijk geven op situaties. Op zoek gaan naar zinvolle activiteiten die aansluiten bij de talenten, vraagt wat inspanning, maar het geeft heel veel betekenis en zin aan het leven in detentie. Iedereen wil er graag bij horen of gezien worden, ook al lijkt dat soms niet zo door de moeite die men soms ervaart met sociale contacten.

Sommige mensen met autisme zijn heel gefocust op taal en heel goed in het helder formuleren van de essentie. Zij zetten zich graag in om teksten na te lezen. Benut hun talent!

*Dorian uit Gent was heel blij dat hij het werkschema van de fatiken uit PC Dendermonde mocht nalezen en suggesties doen. Dit schema wordt nu gebruikt en werkt goed.*

*'In de sessies keramiek en crea kunnen extra activiteiten opgestart worden die vooral gemakkelijk uit te voeren zijn en aangenaam en leerrijk voor de gedetineerden. Kunnen er bijvoorbeeld zeepjes gemaakt worden? Of bloemstukken voor gelegenheden? Of keramieken zout & peper vaatjes die dan verkocht worden aan de bezoekers? Dat is een nuttige tijdsbesteding die meer waardering oplevert dan bezigheid en een extra centje kan binnenbrengen. Er is nu altijd een probleem om budget te vinden en zo kunnen we zelf bijdrage.'* (Persoon 2 in de Nieuwe Wandeling, Handgeschreven notities, april 2022)

*Er verschijnen regelmatig teksten, vragenlijsten, onderzoeken in de gevangenis. Weet dat er zeker cliënten zijn in detentie met grote taalgevoeligheid en zin voor structuur in teksten. Ga naar hen op zoek. Ze gaan met plezier de teksten eenvoudiger en toegankelijker maken.*

#### 3.4.7 Verruim je blik op autisme

Autisme is onzichtbaar en heel individueel. Mensen zijn niet in standaardregels te gieten, ook mensen met autisme niet. En vooral: autisme is geen bron van alleen maar ellende en probleemgedrag. Met wat kleine aanpassingen die tegemoetkomen aan de unieke noden van iemand met autisme, is dit een winsituatie voor iedereen.

Zowel medewerkers in de gevangenis als gedetineerden hebben baat bij uitleg over autisme. Je kan dit op verschillende manieren doen.

- Informatie via websites
  - [Participate! Autisme](#)
  - [Vlaamse Vereniging Autisme](#)
  - [Autisme Centraal](#)
  - [Sterkmakers in Autisme](#)
- Via ervaringsleren en inleefsessies

In de gevangenis van Gent werkt we met het Autisme Belevings Circuit van Sterkmakers in Autisme. Het ABC geeft aan de hand van 10 ervaringsopdrachten een blik op de leefwereld van mensen met autisme. Door zelf de frustraties en moeilijkheden te ervaren, blijven de opdrachten écht bij. Je kan de vorming aanvragen via Sterkmakers in Autisme of Autisme Centraal. Team Ontgrendeld van Voluit heeft ook medewerker(s) die opgeleid zijn om de workshop te geven.

In Brugge werd gewerkt via de Inleefsessie autisme van de Vlaamse Vereniging Autisme.

- Via een autismekwis : op eenvoudige manier kan je de kennis testen en gesprekstof openen rond autisme. Bijvoorbeeld naar aanleiding van de Werelddag Autisme die jaarlijks begin april plaats vindt. Bijlage 2 toont de kwis die we in Gent maakten. De antwoorden zijn te verkrijgen via [teamontgrendeld@voluit.be](mailto:teamontgrendeld@voluit.be)

- Films of podcasts. We lichten er enkele uit, zonder dat deze opsomming limitatief is.

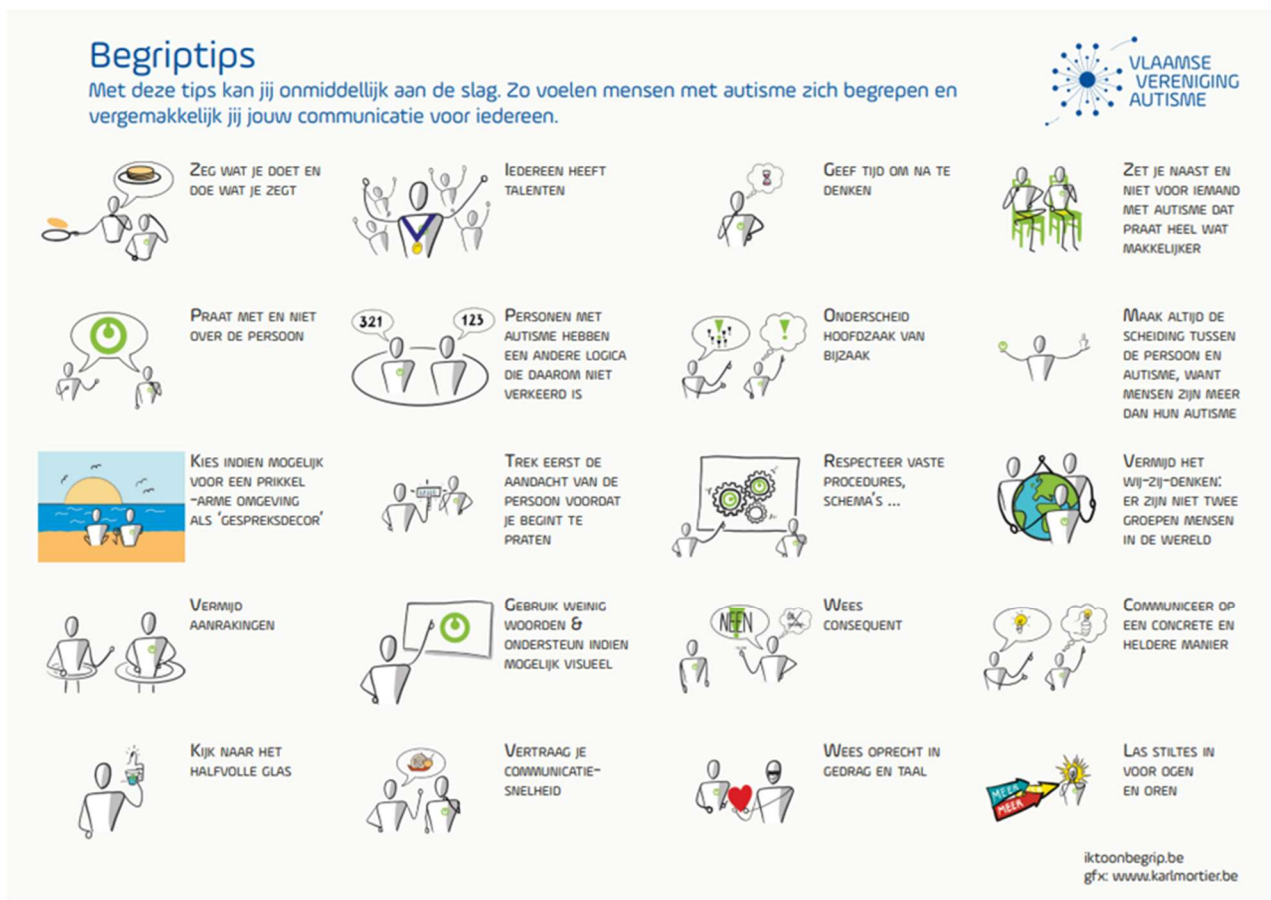
Podcastst:

- [Autisme Vlaanderen – Authentisme - podcastreeks](#)
- <https://maandoverzicht.nerdland.be/nerdland-special-autisme/>
- <https://maandoverzicht.nerdland.be/nerdland-special-autisme2/>
- <https://www.autisme.nl/ervaringen/podcasts-over-autisme/>
- [Autisme Ontrafeld](#)
- [Autcasts Magali De Reu](#)
- [Geen kleine man – ADHD en ASS bij vrouwen](#)
- [Over autisme – 22 vragen over autisme](#)

Films / trailers / uitzendingen:

- [Taboe over autisme](#) (Philippe Geubels dec – 2021)
  - ‘Het beste voor Kees’ (2014) en ‘Kees vliegt uit’ (2023)
  - Stephan Draws: [filmpje](#)
  - Love on the spectrum (Netflix Serie): [Trailer](#)
  - Atypical (Netflix Serie): [Trailer](#)
  - Romijn : omgaan met autisme in gezin: [filmpje](#)
  - Omgaan met vele prikkels: [filmpje](#)
  - Wat is autisme? [Filmpje](#) van de Nederlandse Vereniging voor Autisme
  - 12 FACTS about Autisme : [link](#)
  - The A word: <https://www.youtube.com/watch?v=TDLPrjpiLig> (trailer)
  - Mozart and the whale: [https://www.youtube.com/watch?v=sjPqYu\\_ZGM](https://www.youtube.com/watch?v=sjPqYu_ZGM) (trailer)
  - BEN X: <https://www.youtube.com/watch?v=nAiufwSyMPs>
- Boekenstand om autisme bekend te maken nav Werelddag Autisme: bespreek samen met de bibliothecaris welke boeken er al zijn en welke eventueel al uit de hoofdbibliotheek kunnen gehaald worden.  
Heb aandacht voor variatie met zowel wetenschappelijke boeken, persoonlijke verhalen, verhalen over mannen én vrouwen met autisme, prentboeken, autisme bij kinderen enz.

- Begripts van de Vlaamse Vereniging Autisme verspreiden.



Afbeelding: begripts Vlaamse Vereniging Autisme

Deze kan je uitdelen of ophangen op de verschillende secties, in de verschillende gespreksruimtes,..

## 4 Bibliografie

Dobber, L. (2022, 02 26). *Trouw.nl/wetenschap*. Opgehaald van Interview met Peter Verrmeulen. Een autistisch brein heeft meer aan zelfvertrouwen dan aan een prikkelarme omgeving.: [https://www.trouw.nl/wetenschap/een-autistisch-brein-heeft-meer-aan-zelfvertrouwen-dan-een-prikkelarme-omgeving-vindt-deze-pedagoog~b20c3b4b/?fbclid=IwAR3SL\\_YyC7a9XPLE428K3meiM1HQKyCmI9B2EEMJ44n82Yki4BM\\_VyOKLLs&referrer=https%3A%2F%2Fm.facebook.com%2F](https://www.trouw.nl/wetenschap/een-autistisch-brein-heeft-meer-aan-zelfvertrouwen-dan-een-prikkelarme-omgeving-vindt-deze-pedagoog~b20c3b4b/?fbclid=IwAR3SL_YyC7a9XPLE428K3meiM1HQKyCmI9B2EEMJ44n82Yki4BM_VyOKLLs&referrer=https%3A%2F%2Fm.facebook.com%2F)

Vermeulen, P. (2021). *Autisme en het voorspellende brein*. Pelckmans.

## BIJLAGEN

### Bijlage 1 WHY-HOW-WHAT van Ontgrendeld

Ontgrendeld kent reeds jarenlang, sinds 2001, zijn werking in de gevangenis van Gent. De werking is gestart in de Nieuwe Wandeling in Gent en sinds 2019 begeleiden we ook cliënten in de andere 3 Oost-Vlaamse gevangenissen.

### **WAAROM zijn we er?**

*We zijn er ten volle van overtuigd dat elke persoon een geschikte plek kan krijgen in de samenleving en recht heeft op een menswaardig en kwaliteitsvol leven. We dragen bij om dat te realiseren.*

*In detentie dragen we bij aan het recht op maatschappelijke hulp- en dienstverlening, in het bijzonder voor mensen met een (vermoeden van) beperking.*

*Ons uitgangspunt is dat mensen met een beperking niet thuis horen in de gevangenis.*

### **HOE realiseren we onze waarom?**

We zijn medestander van kwetsbare mensen met een (vermoeden van een) beperking in een forensische of risicovolle context. Samen gaan we op zoek naar het haalbaar en zinvol invullen van het traject. We doen dit vanuit de behoeften, krachten en talenten van de cliënt én vanuit de ondersteuningsnoden die we observeren. Dit vormt de basis voor de zoektocht naar een veilige, geschikte plek in de samenleving.

We gaan voor duurzame verbinding en onderscheiden ons met een persoonsgerichte, pro-actieve en aanklappende houding.

We verkennen de context van de cliënt, zowel familie, vrienden als professionele context en betrekken die zoveel als mogelijk.

Onze vertrekpunten zijn de emotionele ontwikkeling en het Good Lives Model en we combineren deze met diverse andere invalshoeken en modellen.

De begeleiding is vrijwillig, maar niet vrijblijvend. We benoemen (onze) grenzen, verwachtingen en mogelijkheden.

We dragen onze eigen professionaliteit hoog in het vaandel inclusief de zorg voor ons eigen welzijn. We gaan respectvol om met de cliënten en onze eigen waarden, normen en grenzen. We zijn ons bewust van onze eigen rol en bewaren die rol in relatie tot andere diensten zoals justitie.

Het waardenkompas van OBRA|BAKEN vormt onze basis. Betrouwbaarheid, verbinding en transparantie vermelden we hier nog in het bijzonder.

### **WAT**

- Psychosociale ondersteuning in het hier en nu
- Zinvolle dagbesteding op maat zowel individueel als in groep
- ADL ondersteuning
- Meedenken rond en uitwerken van een reclasseringstraject

## AUTISME BEN JE CURIEUS ?



### OOK HIER : AANDACHT VOOR AUTISME

2 april was het Wereld Autisme Dag. Een reden om ook hier autisme aandacht te geven !

### VEEL FABELS EN FEITEN

Over autisme zijn veel feiten en fabels.  
Wat weet jij over autisme? Test je kennis met deze kwis!  
Vul dit formulier in en bezorg het aan het CORT  
of deponeer in de brievenbus aan de receptie.  
Doe je dit voor 30 april dan maak je kans op een lekkere attentie.  
De 5 winnaars worden persoonlijk verwittigd.



### MEER TIPS ? ADVIES ? IDEEËN?

Nieuwsgierig naar de antwoorden?  
Die krijg je begin mei via je just-mail. Wil je nog meer bijleren, tips  
of advies krijgen of heb je zelf ideeën? Dat kan!  
Team Ontgrendeld van OBRA|BAKEN kreeg projectmiddelen om  
een jaar te werken rond autisme in gevangeniscontext.

### AUTISMECOACH

Mijn naam is Valérie.  
Sinds maart werk ik als autismecoach bij  
team Ontgrendeld van OBRA|BAKEN..  
Gemotiveerd en nieuwsgierig  
wil ik graag iets betekenen rond autisme!  
Vriendelijke groet,  
Valérie



SPREK ME GERUST AAN OF MAIL ME : [VALERIE.PAQUET@OBRABAKEN.BE](mailto:VALERIE.PAQUET@OBRABAKEN.BE)





## **AUTISMESPECTRUMSTOORNIS (ASS)**

### **FABELS EN FEITEN**

	Fabel	Feit
1. Autisme is te genezen		
2. Iedereen is een beetje autistisch		
3. Mensen met autisme begrijpen taal letterlijk		
4. Mensen met autisme hebben geen inlevingsvermogen of empathie		
5. Autismespectrumstoornissen komen voor bij ongeveer 1 op de 100 mensen		
6. Mensen met autisme hebben geen gevoel voor humor		
7. Mensen met autisme maken geen oogcontact		
8. Iedereen met autisme heeft dezelfde kenmerken		
9. Er zijn meer mannen met autisme dan vrouwen		
10. Autisme kan bij iedereen voorkomen, of je nu normaal begaafd bent of niet		

Naam:

E-mail:

Dienst:



### Tips!

- Zeg **duidelijk** wat je bedoelt of wat je van iemand verwacht. Wees **kort en bondig**.
- Geef **tijd** om te verwerken wat je zegt.
- Bied **voorspelbaarheid**. Doe wat je zegt en zeg wat je doet.
- Duikt er onverwachts toch een verandering op? Maak dit **duidelijk** en leg uit waarom.
- Voorspelbaarheid biedt **zekerheid** en **rust**. Dit kan veel stress en frustraties

### Wie zijn wij?

Wij zijn team **Ontgrendeld**. In detentie dragen we bij aan het recht op hulp- en dienstverlening, in het bijzonder voor mensen met een (vermoeden van) beperking, autisme en/of NAH.

Ons uitgangspunt is dat mensen met een beperking niet thuis horen in de gevangenis.

Zondag, 2 april, was het **Wereld Autisme dag** en dat zetten wij graag in de kijker!

**voluit**  
voor ——— verbinding

### De contactbak

Een project van team ontgrendeld

Uitleenbox voor **Voluit**-cliënten met doe-, kijk-, luister-, voel- en denkmaterialen.

### Waarom?

- We willen dat onze cliënten zich zo goed mogelijk voelen tijdens detentie.
- We willen hen tools aanbieden waar ze zelf mee aan de slag kunnen.
- We zijn overtuigd van de **positieve effecten** op de directe omgeving en de persoon zelf.

Bijlage 4 Uitnodiging workshops autismevriendelijke gevangenis 2022 en 2023 (= 3 vervangsessies tvv 17 nov, 14 dec en 18 jan)

Naar schatting 1 op 100 mensen heeft **AUTISME**.  
Dat aantal ligt hoger in de gevangenis.  
Een reden om er meer over te weten. Hoe dan?  
De beste manier is: het zelf ervaren !

**A**utisme **B**eleavings **C**ircuit  
in de Nieuwe Wandeling

Via het  
AutismeBelevingsCircuit  
duik je op interactieve  
manier in de leefwereld  
van mensen met autisme.  
In het najaar organiseren we  
5 ABC's  
voor medewerkers  
van de Nieuwe  
Wandeling !

OBRA BAKEN  
curieus naar jou

Max 12  
deelnemers  
per keer.  
Dus: snel  
inschrijven!

**A**utisme **B**eleavings **C**ircuit  
in de Nieuwe Wandeling

- Inschrijven doe je via dit online formulier:  
<https://forms.office.com/r/P3kGLFX4VT>
- Je kiest voor 1 van deze 5 momenten:
  - do 22 sept 13.00 - 16.00
  - wo 12 okt 13.00 - 16.00
  - do 17 nov 13.00 - 16.00
  - wo 14 dec 13.00 - 16.00
  - wo 18 jan 13.00 - 16.00
- Locatie: Nieuwe Wandeling
- Begeleiding: Valérie en Margit van team Ontgrendeld

Bij de bevestigingsmail, zullen we je vragen om deel te nemen aan ons onderzoek in samenwerking met AWA\*.

Wat vind je van het ABC?  
Wat heb je door het ABC geleerd?  
Hoe nuttig is het voor andere collega's om het ABC te volgen?  
Help ons om meer te weten te komen over het ABC in de gevangenis door vooraf en achteraf een korte vragenlijst in te vullen. Alvast bedankt!

AWA OBRA BAKEN

Naar schatting 1 op 100 mensen heeft **AUTISME**.  
Dat aantal ligt hoger in de gevangenis.  
Een reden om er meer over te weten. Hoe dan?  
De beste manier is: het zelf ervaren !

**A**utisme **B**eleavings **C**ircuit  
in de Nieuwe Wandeling

Via het  
AutismeBelevingsCircuit  
duik je interactief in de leefwereld  
van mensen met autisme.  
Begin 2023 organiseren we  
3 ABC's voor medewerkers  
van de Nieuwe Wandeling !

OBRA BAKEN  
curieus naar jou

Max 12  
deelnemers  
per keer.  
Dus: snel  
inschrijven!

**A**utisme **B**eleavings **C**ircuit  
in de Nieuwe Wandeling

- Inschrijven doe je via dit online formulier:  
<https://forms.office.com/e/tcEuPpuAw5>
- Je kan kiezen voor deze momenten:
  - wo 15 febr 13.00 - 16.00
  - wo 22 maart 13.00 - 16.00
  - do 20 april 13.00 - 16.00
- Locatie: Groot Begijnhof te St.-Amandsberg of in de Nieuwe Wandeling
- Begeleiding: Kobe Van Roy, Sterkmakers in Autisme

Bij de bevestigingsmail, zullen we je vragen om deel te nemen aan ons onderzoek in samenwerking met AWA\*.

Wat vind je van het ABC?  
Wat heb je door het ABC geleerd?  
Hoe nuttig is het voor andere collega's om het ABC te volgen?  
Help ons om meer te weten te komen over het ABC in de gevangenis door vooraf en achteraf een korte vragenlijst in te vullen. Alvast bedankt!

AWA OBRA BAKEN



Bijlage 5 Rapportbriefje Nieuwe Wandeling – rapportbriefje gevangenis Merksplas

FEDERALE OVERHEIDSDIENST <b>JUSTITIE</b>		Gevangenis Gent				
<b>Rapportbriefje</b>						
Directie	PA	Ploegchef	Dokter/verpl.	Bad	CORT	PSD
Bibliotheek	Post	Kleedkamer	Griffie	Boekhouding	Kantine	JWW
Moreel Cons.	Imam	Katholiek A.	Protest. A.	VDAB	Tandarts	Werk
Keuken	Bezoek	Kapper binnen	Kapper buiten	Zorg	Informatica	
Calnummer	FAMILIENAAM			VOORNAAM		
Werker	Plaats tewerkstelling :					
Niet werker						
<b>VOORWERP VAN VERZOEK</b>						
Handtekening gedetineerde :				Datum :		
<b>Antwoord dienst :</b>						
Gedetineerde tekenen voor kennisname :						
Datum kennisname gedetineerde :				Datum klasseren rapportbriefje :		

Rapportkaartje - Strafinrichting Merksplas						
Datum : ...../...../.....		<input type="checkbox"/> Werker <input type="checkbox"/> Niet-werker		PAV: V		
Naam : .....		Mouwnummer : .....		Paviljoen:..... Kamernummer:.....		
 <input type="checkbox"/> Directie <input type="checkbox"/> Ploegchef	 <input type="checkbox"/> Verpleging <input type="checkbox"/> Tandarts	 <input type="checkbox"/> Kleedkamer	 <input type="checkbox"/> Griffie	 <input type="checkbox"/> Rekendienst <input type="checkbox"/> Kasdienst	 <input type="checkbox"/> Centrale dienst <input type="checkbox"/> Keuken	
 <input type="checkbox"/> PSD: .....	 Voor de afdelingen E, C en Haven: <input type="checkbox"/> Zorg <input type="checkbox"/> ABAGG <input type="checkbox"/> Sociale dienst <input type="checkbox"/> Psychiater	 <input type="checkbox"/> CAW <input type="checkbox"/> Activiteiten	 <input type="checkbox"/> Katholieke aalmoezenier <input type="checkbox"/> Protestantse aalmoezenier <input type="checkbox"/> Imam <input type="checkbox"/> Moreel Consulente	 <input type="checkbox"/> VDAB		
Slechts één dienst per rapportkaartje aanduiden ✓						
Aan:.....						
Vraag:						
↻						
Bevestiging ontvangst op ...../...../.....						
<input type="checkbox"/>		Ik laat u iets weten van zodra ik meer nieuws heb				
<input type="checkbox"/>		Ik spreek u op: ...				
<input type="checkbox"/>	<b>Antwoord:</b>					

# WEEK SCHEMA



2x/WEEK

MAANDAG		
DINSDAG		
WOENSDAG		 KANTINE VOORBEREIDEN IN DE VOORMIDDAG
DONDERDAG		 LAKENS BUITEN LEGGEN
VRIJDAG		 WAS BUITEN ZETTEN
ZATERDAG		

# WISSELEN VAN VLEUGEL

JE BENT VERHUISD NAAR EEN ANDERE VLEUGEL

SOMMIGE ZAKEN BLIJVEN GELIJK, ANDERE VINDEN OP EEN ANDER MOMENT PLAATS

## OP HETZELFDE TIJDSTIP



- De maaltijdbedeling
- De medicatiebedeling
- De wandeling
- Indienen van je kantine
- Verdeling van de kantine
- Activiteiten (sport, fitness, les, ...) waar je aan deelneemt

## OP EEN ANDER TIJDSTIP DOUCHEN

Ik sta met mijn rug naar het centrum en ik zit:



Links → → ← → Rechts

Douche-dagen: → → → → Douche-dagen: ←  
maandag, woensdag & vrijdag → → dinsdag, donderdag & zaterdag

## OP EEN ANDER TIJDSTIP WAS



Je zet nog steeds je was klaar voor 9u.

Wasdag-kledij: .....

Wasdag-lakens om de 14-dagen: .....

## OP EEN ANDER TIJDSTIP BIBLIOTHEEK



Bibliotheek is op

Dag: .....

Tijdstip: .....

## Bijlage 8 Contactbak

Hieronder het voorwoord van de Contactbak. De volledige bundel Contactbak is te verkrijgen via [teamontgrendeld@voluit.be](mailto:teamontgrendeld@voluit.be).

### Een woordje uitleg

Deze bundel hoort bij de *contactbak*. De contactbak is ontworpen binnen de werking van Voluit vzw om tools te kunnen aanreiken bij over- of onderprikkeling in gesprek of op cel. Je kan in deze boxen heel wat materialen vinden die op verschillende manieren kunnen gehanteerd worden (afhankelijk van het functioneren van de persoon die beroep doet op de tools). In deze bundel kan je de verschillende tools en hun werking terugvinden.

Binnen dit concept nemen we ook de schaal van emotionele ontwikkeling mee. Dösen ontwikkelde een schaal voor het emotioneel functioneren van personen. Hieronder kan je de verschillende niveaus eens doornemen. Indien je van de cliënt een inschatting kan maken op welk niveau hij zich bevindt, kan je gericht aan de slag met de tools. Er zal bij de uitleg van de materialen steeds kort verwezen worden naar hoe je de tool gebruikt en voor wie die gepast is.

Prof. Anne-Mie Engelen

Fase	Leeftijd	Kenmerken en basale emotionele behoeften
1. Adaptatiefase	0 – 6 maand	Plezier, ontspanning, vooral door regulatie van de fysiologische behoeften (honger, ongemak), integratie van sensorische prikkels. Van belang zijn structuur van plaats, tijd, personen en activiteiten, constantheid van omgeving en stimulatie van hechtingsgedrag
2. 1 <sup>ste</sup> socialisatiefase	6 – 18 maand	Hechting is belangrijk, te zien aan bijvoorbeeld 'eenkennigheid'. De afwezigheid van een vertrouwd persoon levert spanning op. Er is behoefte aan lichamelijk contact, sociale stimulatie, veiligheid en omgang met materialen.
3. 1 <sup>ste</sup> individuatiefase	16 – 36 maand	Er komt wat meer afstand in fysiek contact. Behoeften zijn bevestiging van de eerste vormen van autonomie (zelf doen), beloning van sociaal gedrag.
4. Identificatiefase	3 – 7 jaar	Leren initiatief nemen en zich aan de regels houden als de vertrouwenspersoon niet aanwezig is. Behoeft aan erkenning van eigenprestaties, volwaardigheid, productiviteit en creativiteit, vaste regels in sociaal contact.
5. Realiteitsbewustwording	7 – 12 jaar	Samenwerken wordt mogelijk en het zelfvertrouwen groeit. Behoeft aan erkenning van eigen prestaties, volwaardigheid, productiviteit en creativiteit, vaste regels in sociaal contact.
6. 2 <sup>de</sup> socialisatiefase	12 – 17 jaar	Kritisch denken, beter begrijpen van emoties, denken over jezelf en wie je wilt zijn, sociaal geweten. Behoeft aan erkenning van eigenheid en ruimte om zichzelf te ontwikkelen.
7. 2 <sup>de</sup> individuatiefase	17 – 25 jaar	Ontwikkelen van principes, denken over wie je wilt zijn in je omgeving.

Experimenteer gerust met alles wat de contactbak te bieden heeft, ga samen met je cliënt op zoek naar wat werkt voor hem en zoek uit op welke manier jullie via deze tools in verbinding kunnen gaan met elkaar.

Gelieve er steeds waakzaam voor te zijn dat de materialen onbeschadigd en volledig terug in de box komen. Zo kan iedereen langdurig gebruik maken van de materialen.

Veel succes en plezier!